

הרשות הממשלתית למים ולביוב

מבצע קניית בנות דין - קני ארזים - אטלנטיקס דגל סלים באטלנטיק מים

מכרז פתוח

מס' 100011093

אוגוסט 2010

תוכן העניינים

<u>עמוד</u>	<u>פרק</u>
3	0 - מנהלה
12	1 - מקצועי
24	2 - הצעת המחיר
	<u>נספחים</u>
25	א - טיוטת הסכם ההתקשרות
26	ב - תצהיר על תשלום שכר מינימום ועל אי העסקת עובדים זרים שלא כדין
27	ג - ערבות מכרז
28	ד - ערבות ביצוע
29	ה - טופס התחייבות בנוגע לצוות עובדים
30	ו - הצהרה בדבר שמירת סודיות ואבטחת מידע
31	ז - העדר ניגוד עניינים
32	ח - חלקים חסויים
33	ט - הצהרה על הבנת סעיפי המכרז
34	י - נוסח מודעת הפרסום
35	יא' - נספח מחשוב
43	יב' - נוהל הגשת תכניות לוועדת שיפוט

פרק 0 - מנהלה**0.1 כללי**

0.1.1 טבלת ריכוז תאריכים ומחירים נשוא מכרז זה:

מועד	הפעילות
26/08/10	- פרסום המודעה בעיתון
מתאריך 30/08/10 עד לתאריך 20/09/10 תמורת סך של 250 ש"ח	- רכישת מסמכי המכרז
עד לתאריך 11/10/10 שעה 24:00 במייל ובפקס בלבד	- העברת שאלות
מיום 18/10/10 ועד ולא יאוחר מיום 19/10/10 בשעה 12:00	- הגשת הצעות בתיבת המכרזים
לפחות עד לתאריך 18/02/11 ולא תפחת מ- 10,000 ש"ח	- ערבות ההצעה
4 חודשים מהמועד האחרון להגשת הצעות	- תוקף ההצעה
18 חודשים מתוכם 9 חודשים הכנת טיוטא דרו"ח סופי ו- 9 חודשים נוספים עדכונים ובדיקת הדרו"ח המסכם.	- תקופת ההתקשרות

הערה: במקרה של סתירה בין תאריכים/מחירים אלה לבין תאריכים/מחירים אחרים המופיעים בגוף המכרז, קובעים התאריכים/המחירים בטבלה זו. (לגבי תקופת ההתקשרות גובר ההסכם).

0.1.2 הרשות הממשלתית למים ולביוב - (להלן: "רשות המים"/"המשרד") פונה בזאת לקבלת הצעות לביצוע עבודות בנושא רכבת קלה בגוש דן - קו אדום - אספקטים הנדסיים באספקת מים.

יודגש כי על אף ההתקשרות שתהיה למשרד עם הזוכה, אין המשרד מתחייב להזמין עבודות בהיקף כזה או אחר. כמו-כן, המשרד שומר לעצמו את הזכות להזמנת חלק מהשירותים נשוא מכרז זה, לפי שיקול דעתו הבלעדי של המשרד.

- 0.1.3 פרטי הבקשה לקבלת הצעות מופיעים בחלק המקצועי בפרק 1.
- 0.1.4 מסמכי המכרז, ההצעה, השאלות והתשובות יהיו חלק בלתי נפרד מההסכם שייחתם בין המשרד לבין הזוכה, הכל כמפורט בהסכם.
- 0.1.5 ההתקשרות והעבודות הנגזרות ממנה ייכנסו לתוקף מיום חתימת ההסכם.

0.2 הגדרות**0.2.1 השירות**

מכלול הפעילויות הנדרשות למימוש דרישות המפרט.

0.2.2 מציע

אדם בין שהוא תאגיד ובין שאינו תאגיד.

0.2.3 זוכה

המציע הזוכה אשר ניבחר ע"י המשרד למתן השירותים, נשוא מכרז זה.

0.2.4 הצעה

תשובת המציע לבקשה על כל נספחיה.

0.3 מנהלה**0.3.1 איש קשר**

נציג המשרד, אשר אליו יש להפנות את כל השאלות והבירורים בהקשר לפניה זו הוא מר טנא אברהם – אחראי יחידת מכרזים והתקשרויות, פקס: 03-7602741 ו/או במייל michrazim@water.gov.il. פניות לבירורים ייעשו בכתב לפקס או למייל בלבד.

0.3.2 נוהל העברת שאלות ובירורים

- נוהל העברת שאלות רוכשי מסמכי המכרז ונוהל העברת תשובות המשרד יהיה כדלקמן:
1. שאלות ופניות להבהרת מסמכי המכרז לרבות חוזה ההתקשרות, תוגשנה בכתב (במייל או פקס) לנציג המשרד לא יאוחר מהתאריך המפורט בטבלת ריכוז תאריכים ומחירים לעיל.
 2. על השואל לציין בברור לאיזה סעיף במכרז מתייחסת השאלה.
 3. שאלות יתקבלו מרוכשי/מקבלי מסמכי המכרז בלבד.
 4. תשובות המשרד תישלחנה לכל רוכשי/מקבלי מסמכי המכרז.
 5. טיוטת הסכם התקשרות תשלח לכל רוכשי/מקבלי מסמכי המכרז, במידה ויחולו בה שינויים, לפני תום מועד ההגשה.

לתשומת לבכם, המשרד אינו מתחייב להשיב על פניות שתתקבלנה לאחר המועד האמור.

0.3.3 כנס מציעים – לא יתקיים כנס מציעים

0.3.4 המשרד רשאי, בכל עת, קודם למועד האחרון להגשת ההצעה למכרז, להכניס שינויים ותיקונים במסמכי המכרז, ביוזמתו או בתשובה לשאלות המשתתפים. השינויים והתיקונים, כאמור, יהיו חלק בלתי נפרד מתנאי המכרז ויובאו, בכתב, לידיעתם של המשתתפים וכל המציעים שקיבלו את מסמכי המכרז מהמשרד במייל ובפקס לפי הכתובות שנמסרו על ידם. על המציעים שקיבלו את מסמכי המכרז לוודא שפרטי הכתובת והפקס שלהם, שנרשמו במשרד, מדויקים.

0.3.5 כל שינוי או תוספת שייעשו במסמכי המכרז המצורפים בזה או כל הסתייגות לגביהם בין על-ידי תוספת בגוף המסמכים ובין במכתב לוואי או בכל דרך אחרת, לא יובאו בחשבון בעת הדיון על ההצעה ואף עלולים לגרום לפסילתה.

0.3.6 מסירת ההצעות

יש למסור את ההצעות כמוגדר בסעיף "קבלת ומסירת מסמכי המכרז" להלן, במעטפה חתומה (סגורה) ולהניחה בתיבת המכרזים הממוקמת בקומת הכניסה, ליד המודיעין במשרדי רשות המים ברח' המסגר 14, תל-אביב יפו במועד המפורט בטבלת ריכוז תאריכים ומחירים לעיל.

הצעה שתתקבל לאחר המועד הנקוב תדחה על הסף ותפתח, במידת הצורך, רק לצורך זיהוי פרטי בעל ההצעה במטרה להחזירה.
הצעות שלא תמצאנה בתיבת המכרזים עד למועד הנ"ל תיפסלנה ולא תובאנה לדיון בוועדת המכרזים.

0.4 מסמכי המכרז**תכולת מסמכי המכרז**

- בקשה להצעות זו (המפרט) מכילה:
- א. חלק מנהלה זה המסומן פרק 0.
 - ב. חלק מקצועי המסומן כפרק 1.
- לפני העיון בחלקים אחרים של מסמכי המכרז, יש לקרוא היטב פרק מנהלה זה, אשר מפרט מספר תנאים כלליים ומגדיר כיצד יש לענות לחלק המקצועי.

0.5 קבלת ומסירת מסמכי המכרז

0.5.1 את מסמכי המכרז ניתן לרכוש/לקבל בימים א' - ה' בין השעות 09:00 - 14:00 במשרדי רשות המים, כמפורט בטבלת ריכוז תאריכים ומחירים לעיל בהמחאה בלבד לפקודת רשות המים, סכום זה לא יוחזר.

רכישת מסמכי המכרז מהווה תנאי סף להשתתפות במכרז ובמפגש מציעים (במידה ומתקיים). מועד רכישת מסמכי המכרז ומפגש המציעים מפורטים בטבלת ריכוז התאריכים לעיל.

מומלץ למציעים לעיין במסמכי המכרז טרם רכישתם.

0.5.2 כל רוכש או נציגו ימסור במעמד הרכישה, את שם המציע, כתובתו, מספר טלפון, מייל ופקס, מס' עוסק מורשה/ח.פ., שם איש הקשר למכרז זה ותפקידו. על כל רוכש לוודא את נכונות נתונים אלו כפי שמופיעים על טופס אישור הרכישה שיימסר לידיו בעת הרכישה.

0.5.3 שלבי הליך הגשת ההצעות:

ההצעה תתחלק לשני חלקים:

חלק 1 – פרק מנהלי + פרק מקצועי.

חלק 2 – כספי (אשר יוכנס לתוך מעטפה).

חלקים אלו יוכנסו לתוך מעטפת ההצעה (להלן: "ההצעה"), אשר תימסר בעת רכישת/קבלת מסמכי המכרז מיחידת מכרזים והתקשרויות ברשות המים. במעמד הרכישה תימסרנה גם המעטפה עבור ההצעה הכספית (ראה פרוט בחלק 2).

חלק 1**פרק 1 – אישורים מנהליים, אשר יבדקו ע"י ועדה לפתיחת מעטפות: האשורים הבאים מהווים תנאי סף מנהליים :**

1. אישור מרואה חשבון/פקיד שומה על "ניהול פנקסי חשבונות" על פי חוק עסקאות גופים ציבוריים, התשל"ו - 1976.
 2. תצהיר חתום בכתב מאושר על ידי עורך דין לעניין תשלום שכר מינימום והעסקת עובדים זרים כדין בהתאם להוראות סעיף 2ב לחוק עסקאות גופים ציבוריים, התשל"ו - 1976. נוסח התצהיר מופיע בנספח "תצהיר על תשלום שכר מינימום ועל אי העסקת עובדים זרים שלא כדין". נוסח התצהיר מחייב ואין לסטות ממנו (לתשומת לב המציעים, בתצהיר יש למחוק את המיותר באותו טופס).
 3. אישור ניכוי מס במקור.
 4. אישור על רכישה/קבלת מסמכי המכרז (על שם המציע).
 5. אישור רו"ח ו/או עו"ד לגבי שמות המוסמכים לחתום בשם החברה ומספרי הזהות שלהם.
 6. פרטי חשבון הבנק - צילום שיק או אישור מאת הבנק על ניהול חשבון ע"ש החברה/המציע.
 7. הצהרת המציע על נספח "הצהרה בדבר שמירת סודיות ואבטחת מידע".
 8. הצהרת המציע על נספח "העדר ניגוד עניינים".
 9. הצהרת המציע על נספח "חלקים חסויים". במידה ומסמך זה לא יצורף להצעה יחשב הדבר כי אין חלקים חסויים בהצעה.
 10. "הצהרה על הבנת סעיפי המכרז" המופיע כנספח למסמכי המכרז.
 11. המחאה בנקאית או ערבות בנקאית, אוטונומית ובלתי מוגבלת במועד ובסכום כמפורט בטבלת ריכוז תאריכים ומחירים לעיל, לפקודת ממשלת ישראל באמצעות הרשות הממשלתית למים ולביוב, בהתאם לנוסח המצ"ב בנספח "ערבות מכרז" (להלן: "ערבות מכרז").
- ועדת המכרזים תהיה רשאית להורות על חילוט ערבות מכרז של מציע, כולה או חלקה, אחרי שנתנה לו הזדמנות להשמיע את טענותיו, אם התקיים בו אחד מאלה:

- (1) הוא נהג במהלך המכרז בערמה, בתכסיסנות או בחוסר ניקיון כפיים;
- (2) הוא מסר לוועדת המכרזים מידע מטעה או מידע מהותי בלתי מדויק;

- (3) הוא חוזר בו מההצעה שהגיש למכרז לאחר חלוף המועד האחרון להגשת ההצעות במכרז;
- (4) אחרי שנבחר כזוכה במכרז הוא לא פעל לפי ההוראות הקבועות במכרז שהן תנאי מוקדם ליצירת ההתקשרות של רשות המים עם הזוכה במכרז

נוסח ערבות המכרז המופיע כנספח מחייב ואין לסטות ממנו!
הצעה שבה יוגש נוסח ערבות השונה מזה המופיע בנספח ג' תיפסל

12. טיוטת הסכם חתומה ע"י המציע מופיעה בנספח "טיוטת הסכם ההתקשרות".

פרק 2 - מסמכי ההצעה המקצועית כמפורט בפרק המקצועי למסמכי המכרז.
 את ההצעה, אשר תכיל 2 פרקים (מנהלי+מקצועי), יש למסור ב- 6 חוברות כרוכות ומודפסות במעבד תמלילים WORD מגרסא '97 ומעלה. להצעה יש לצרף CD/DVD (אחד בלבד) ובו קובץ ההצעה (שיכלול את הפרק המנהלי והפרק המקצועי). המציע יציין על גבי החוברות את עותק המקור (שבו תמצא ערבות המכרז) ויחתום, בחתימה ובחותמת רשמית, על הדף הראשון של כל עותק.
 התאמת ההצעות המודפסות לקובץ ב- CD/DVD הינה באחריות המציע בלבד, ובכל מקרה, הנוסח הקובע יהא הנוסח המודפס.

חלק 2

כולל את מעטפת הצעת המחיר (להלן: "ההצעה הכספית") כמפורט בפרק 2 למסמכי המכרז.

החוברות, ה- CD/DVD ומעטפת הצעת המחיר יארוזו במעטפה סגורה שעליה ירשם "מס' המכרז + נושא המכרז", אשר תימסר גם היא לרוכש/מקבל מסמכי המכרז.

0.5.4 תוקף ההצעה

תוקף ההצעה בהתאם למפורט בטבלת ריכוז תאריכים ומחירים לעיל. אין המציע רשאי לחזור בו מהצעתו בתקופה הנ"ל. במקרה של הפרת תנאי המכרז ע"י המציע כמפורט בסעיף לעיל, יהיה המשרד רשאי לחלט את הערבות שנמסרה לו. אם תהליכי המכרז לא יסתיימו ואם המציע יביע את הסכמתו לכך, יאריך המציע את תוקף הערבות, לבקשת המשרד, עד לקבלת החלטה סופית מי הזוכים במכרז זה.

0.5.5 התחייבויות המציע

המציע יתחייב, כי ההצעה עונה על כל תנאי המכרז לרבות תנאי הסף והדרישות המקצועיות. כמו כן, יצהיר המציע כי יש לו את הניסיון הדרוש במתן שירותים בתחומים הנדרשים במכרז זה. יש לצרף את ההצהרה המפורטת על גבי נספח "הצהרה על הבנת סעיפי המכרז". המציע יתחייב, כי אם וכאשר יזכה במכרז, ימציא למשרד את כל האישורים ויעמוד בכל ההתחייבויות כמפורט בסעיף "התחייבות ואישורים שיידרשו מהזוכה" להלן. כל האישורים והמסמכים הנדרשים בסעיפים "קבלת ומסירת מסמכי המכרז" ו"התחייבות ואישורים שיידרשו מהזוכה", יהיו תקפים, והמציע מתחייב לעדכןם, באם יהא צורך בכך לכל תקופת החוזה.

0.5.6 ביטול המכרז

המשרד רשאי, בכל שלב משלבי המכרז, על פי שיקול דעתו הבלעדי, לבטל את המכרז או לפרסם מכרז חדש. הודעה על כך תשלח לכל המציעים אשר הגישו הצעות למכרז זה. המשרד לא יהיה חייב לפצות את משתתפי המכרז במקרה של ביטול, בכל צורה שהיא.

0.6 התחייבויות ואישורים שיידרשו מהזוכה

0.6.1 הסכם חתום ע"י מורשי החתימה מטעם הזוכה, תוך 15 ימים מקבלת ההסכם.
 0.6.2 הזוכה ימציא למשרד ערבות ביצוע בנקאית צמודה (להלן- "ערבות הביצוע") לפקודת רשות המים בד בבד עם קבלת החוזה.

מסירת ערבות הביצוע תהיה תנאי מוקדם לכניסת ההסכם לתוקף. מצ"ב נוסח הערבות בנספח "ערבות ביצוע".

0.6.2.1 גובה ערבות הביצוע ותנאי הצמדה

ערבות הביצוע אשר תידרש מהזוכה, תהיה בשיעור של 5% מסכום ההסכם לשנה כולל מע"מ.

0.6.2.2 תוקף ערבות הביצוע

הערבות הבנקאית תהיה בתוקף במשך כל תקופת ההתקשרות בהסכם ועוד 120 יום מעבר לסיום תקופת ההתקשרות.
 במקרה של הפרת תנאי המכרז ע"י הזוכה במשך תקופת ההתקשרות ולרבות 120 יום אחריה, יהיה המשרד רשאי לחלט את הערבות וכן למסור את העבודה למי שיקבע.

0.6.3 מובהר בזאת כי אין בהודעת המשרד למציע על זכייתו במכרז, כדי לממש את ההתקשרות ביניהם, וכי זו תמומש רק עם חתימת ההסכם ע"י שני הצדדים.

0.6.4 היררכיה בין המכרז להסכם.

0.6.4.1 ההסכם המצורף למכרז זה, על נספחיו, מהווה חלק בלתי נפרד ממסמכי המכרז. יש לראות את המכרז ואת ההסכם המצורף לו (על נספחיו) כמסמך אחד משלים זה את זה.

0.6.4.2 בכל מקרה של סתירה בין נוסח המכרז לבין נוסח ההסכם יעשה מאמץ ליישב בין שני הנוסחים.

0.6.4.3 בנסיבות שבהן לא ניתן ליישב בין נוסח המכרז לבין נוסח ההסכם יגבר נוסח ההסכם, ויראו נוסח זה כנוסח המחייב את המציעים וכנוסח הכתוב במכרז.

0.6.5 אחריות כוללת

אחריות הזוכה תהיה אחריות כוללת לביצוע ההתקשרות.
 אין הזוכה רשאי להפעיל קבלני משנה ו/או לשנות את הרכב הצוות ו/או להיעזר בצד ג' כלשהו ללא אישור מוקדם בכתב מטעם נציג המשרד.

0.6.6 ניגוד עניינים

0.6.6.1 המציע מצהיר בזאת כי לפי מיטב ידיעתו, אין הוא מצוי במצב של ניגוד עניינים בקשר עם מתן שירותים לממשלה לפי מכרז זה.

0.6.6.2 המציע מתחייב לא לעשות כל מעשה שעלול להעמיד אותו במצב של ניגוד עניינים עם מתן שירותים לממשלה לפי הסכם זה.

0.6.6.3 המציע מתחייב להודיע לממשלה, באופן מיידי, על כל מצב שבו הוא עלול לעמוד במצב של ניגוד עניינים עם מתן שירותים לממשלה לפי הסכם זה.

0.6.6.4 במידה והמציע יזכה במכרז ברם יתברר כי קיים ניגוד עניינים בנוגע לעבודה מסוימת והכול לפי שיקול דעתו הבלעדי של המשרד, אזי רשאי המשרד בהתאם לשיקול דעתו הבלעדי שלא להזמין ממנו את אותה עבודה ולזוכה לא תהיה טענה בשל כך.

המציע יחתום על טופס הצהרה בדבר העדר ניגוד עניינים המצורף כנספח "העדר ניגוד עניינים" ויצרפה להצעה בפרק המנהלי.

0.7 בחירת המציע הזוכה

- 0.7.1 אין המשרד מתחייב לקבל את ההצעה הזולה ביותר או כל הצעה שהיא בשלמותה או בחלקים ממנה והוא יהיה רשאי לקבל כל הצעה או חלק ממנה.
- 0.7.2 המשרד יהיה רשאי לא להתחשב כלל בהצעה שהיא בלתי סבירה מבחינת מהות ו/או איכות השרות או מבחינת מחירה לעומת מהות ההצעה ותנאיה, או בשל חוסר התייחסות מפורטת לסעיף מסעיפי המכרז שלדעת המשרד מונע הערכת ההצעה כדבעי.
- 0.7.3 המשרד רשאי לבטל את המכרז או לדחותו, מסיבות תקציביות, ארגוניות או מכל סיבה אחרת לפי שיקול דעתו הבלעדי והמוחלט ולמציע לא תהיינה טענות בשל כך.
- 0.7.4 המשרד יהיה רשאי לפנות במהלך הבדיקה וההערכה אל המציע בכדי לקבל הבהרות להצעתו, או בכדי להסיר אי בהירויות שעלולות להתעורר בבדיקת ההצעות, בכפוף לתקנות חובת המכרזים, התשנ"ג-1993 ולהוראות התכ"ם.
- 0.7.5 אין באמור לעיל כדי לפגוע בכל זכות הקיימת למשרד ו/או לוועדת המכרזים על פי חוק חובת המכרזים, התשנ"ג-1993 או התקנות על פיו.
- 0.7.6 בחירת המציע הזוכה תעשה ע"י המשרד בהתאם לאמות המידה המפורטות בפרק המקצועי.

0.7.7 תהליך הבחירה

בחירת הזוכה במכרז תבוצע על פי השלבים המפורטים להלן:

שלב א' - בדיקת התנאים המוקדמים להשתתפות במכרז

בשלב זה תיבדקנה ההצעות לצורך קביעת עמידת המציע בתנאי הסף המנהליים.

שלב ב' - בדיקת איכות ההצעה המקצועית

בשלב זה תיבדק ההצעה המקצועית ועמידתה בתנאי הסף המקצועיים. הצעה אשר לא תעמוד בתנאי הסף המקצועיים המפורטים תיפסל. הצעה אשר תעמוד בתנאי הסף המקצועיים יינתן ציון איכות בהתאם לאמות המידה המפורטות בפרק המקצועי. בדיקה זו תעשה רק לגבי ההצעות שעברו את שלב א' - עמידה בתנאי הסף המנהליים. המשרד שומר לעצמו את הזכות לערוך ראיונות עם המציע על מתן השירותים ו/או עם כל אחד מאנשי הצוות המוצעים מטעמו.

שלב ג' - בדיקת הצעת המחיר

מעטפת ההצעה הכספית תפתח בוועדת המכרזים רק לאחר השלמת בדיקת התנאים המפורטים לעיל ורק עבור ההצעות אשר עברו את השלבים הקודמים. ההצעות ידורגו עתה במימד של ציוני עלות, כדלקמן:

(1) ההצעה הזולה ביותר בין ההצעות, תקבל ציון 100% לרכיב העלות ועלותה תקרא להלן "עלות הבסיס להשוואה בין ההצעות".

(2) ציון העלות של כל הצעה אחרת ייקבע באחוזים ביחס הפוך להצעה הזולה ביותר, היינו - ע"י חלוקה של "עלות הבסיס להשוואה בין ההצעות", בעלותה של ההצעה הנבדקת, ומוכפל ב-100

לדוגמא: אם ההצעה הזולה ביותר ("עלות הבסיס להשוואה בין ההצעות") היא בסך של 40,000 ש"ח והעלות להשוואה של הצעה ספציפית אחרת (ההצעה המשווית) היא בסך של 50,000 ש"ח, אז ציון העלות של ההצעה המשווית הנ"ל יהיה 80% (לפי $50,000 = 0.8 \cdot 40,000$).

שלב ד' – בחירת ההצעה הזוכה

ההצעה הזוכה תקבע בהתאם ל"ציון משוקלל כללי" המשקלל את הציון שנקבע להצעת המחיר ואת הציון שנקבע להצעה המקצועית, באופן בו לציון ההצעה המקצועית יינתן משקל יחסי של 80% ולציון שנקבע להצעת המחיר יינתן משקל יחסי של 20%. ההצעות תדורגנה בהתאם לציון המשוקלל. הצעה שתקבל את "הציון המשוקלל הכללי" הגבוה ביותר תדורג במקום הראשון.

0.8 הליך הזמנת עבודה**0.9 ליווי העבודה**

0.9.1 כל הנחיה, הדרכה והוראה שניתנו ע"י נציגי המשרד דינן כדין הנחיית קבלן ולא ייווצרו כל יחסי עובד/מעביד עם הזוכה או ו/או עם עובדיו ו/או שלוחיו. כמו כן, לא תשחרר כל הדרכה, הנחיה או הוראה כנ"ל את הזוכה מהתחייבויותיו.

0.9.2 המשרד רשאי עפ"י שיקול דעתו הבלעדי לדרוש החלפת עובדים או הצבת עובדים מטעם הזוכה משיקולי התאמת העובד למשימה, אמינות, זמינות, וסיווג ביטחוני. המשרד רשאי, על חשבון המשרד, לצרף לזוכה מומחים ויועצים מטעמו לצורך ביצוע עבודות מסוימות. או לבקש מהזוכה להחליף את איש המקצוע מטעמו לצורך עבודה מסוימת. במידה ויוחלט כאמור אין בכך בכדי להפחית ו/או לסייג בדרך כלשהי את אחריות הזוכה.

0.10 ביטול ההתקשרות

0.10.1 המשרד רשאי לבטל את ההסכם ע"י הודעה בכתב לזוכה, בכל מקרה בו לא יעמוד הזוכה בהתחייבויותיו על פי תנאי מכרז זה, החל מהתאריך שייקבע על ידי המשרד בהודעה, וזאת לאחר שניתנה לזוכה הודעה, בה נדרש לתקן את המעוות תוך הזמן שנקבע בהודעה. אין בסעיף זה כדי לגרוע מזכויות הצדדים על פי כל דין.

0.10.2 על אף האמור בסעיף הקודם רשאי המשרד להפסיק את עבודתו של הזוכה בכל שלב של ההתקשרות מבלי צורך לנמק. במקרה זה ישלם המשרד לזוכה את המגיע לו באופן יחסי עד לאותו שלב ובתנאי שהזוכה מילא כל חובותיו עד לאותו שלב.

0.10.3 מבלי לפגוע בכלליות האמור לעיל, המשרד רשאי לבטל את ההתקשרות עם הזוכה בכל עת במידה ומתגלה על ידו כי קיים ניגוד עניינים ו/או כי מתעורר חשש לניגוד עניינים בנוגע לעבודה/ות כלשהן, הכול כמפורט בהסכם.

0.11 בעלות על מסמכי המכרז ועל ההצעות**0.11.1 בעלות על מסמכי המכרז והשימוש בהם**

מסמכי המכרז לרבות המפרט הם קנינו הרוחני של המשרד ואין לעשות בהם שימוש שאינו לצורך הכנת ההצעה.

0.11.2 השימוש בהצעה

למשרד תהא האפשרות להשתמש בהצעה ובמידע שבה לכל צורך הקשור בפעילותו.

0.11.3 עיון בהצעה הזוכה

המציעים רשאים לבקש לעיין בפרוטוקול ועדת המכרזים, בהתכתבויותיה עם המציעים, בחוות דעת מקצועיות שהוכנו לבקשתה, בעמדת היועץ המשפטי בוועדה ובהצעת הזוכה במכרז, כאמור בתקנה 21(ה) לתקנות חובת המכרזים. על כל מציע לצייין מראש אלו סעיפים בהצעתו חסויים בפני הצגה למתחרים ע"ג נספח "חלקים חסויים" ומהי הסיבה בגינה מבוקש החיסיון.

סימון חלק של ההצעה כחסוי מהווה הסכמה מכללא של בעל ההצעה כי חלק זה של ההצעה הינו חסוי גם בהצעות המתחרות, וכי יהיה מנוע מלעייין בחלק זה של ההצעות האחרות אם יבקש לממש את זכות העיון.

על אף האמור לעיל, ועדת המכרזים של המשרד תהיה רשאית, עפ"י שיקול דעתה הבלעדי ועפ"י הוראות הדין, להחליט בדבר היותו של מידע מסוים כפוף/אינו כפוף לזכות העיון.

0.12 מספר הצעות

כל מציע רשאי להגיש הצעה אחת בלבד. ניתן להציע מספר מועמדים לכל תפקיד, במידה והדבר רלוונטי לעבודה/השירות נשוא מכרז זה.

0.13 מחירים, תנאי תשלום

0.13.1 כל המחירים יהיו בשקלים חדשים, כולל כל המסים, לא כולל מע"מ, נקובים לתאריך יום ההגשה, ובתוקף בהתאם למפורט בטבלת ריכוז תאריכים ומחירים שלעיל. המחירים ללא הצמדה.

0.13.2 הזוכה יגיש דרישה לתשלום בגין עבודות אשר יבצע ובהתאם למחיר שהציע.

0.13.3 מובהר בזאת ומודגש כי תמורה זו הנה סופית ומלאה והמשרד לא ישלם מלבדה לזוכה כל תשלום שהוא מעבר לכך, כגון: ביטול זמן, זמן נסיעה למקום העבודה, הוצאות נסיעה, חניה, הוצאות דואר, טלפונים, צילומים, הדפסות, פקס, אש"ל וכד', אלא אם נאמר במפורש אחרת.

0.13.4 הדרישה לתשלום שתוגש על ידי הזוכה למשרד תיבדק ותאושר על ידי הרפרנט לאחר בחינת איכות ושלמות העבודה ולשביעות רצון הרפרנט. התשלום יבוצע עד 45 יום מיום האישור ע"י הרפרנט ובהתאם להנחיות החשב"ל בדבר "ביצוע תשלומים בגין התחייבויות" שלהלן, ללא כל הצמדה מעת הגשת החשבונית. במידה והרפרנט יאשר רק חלק מהעבודה ישולם החלק שאינו שנוי במחלוקת לפי התנאים שפורטו לעיל. הזוכה יצרף לכל דרישה לתשלום דיווח כדלקמן:

(1) תיאור התפוקות אשר בגינן מוגש החשבון לתשלום.

(2) שיוך שמי של עובד למשימה וציון התאריכים והשעות שהושקעו במשימה.

(3) מידע נוסף הכולל: שם ומספר ההסכם ברשות המים, סה"כ הסכום בהסכם, סה"כ סכום מנוצל, יתרה קיימת לניצול.

0.14 ביצוע תשלומים בגין התחייבויות

ככלל, יקבע חשב המשרד באופן בלתי תלוי את מועדי התשלום לכל ספק ולכל זכאי אחר במועדים המפורטים להלן:

0.14.1 חשבון/חשבונית אשר יוגשו בתאריכים 1-15 בחודש, ישולם בתחילת מועד התשלום הממשלתי של החודש העוקב.

0.14.2 חשבון/חשבונית אשר יוגשו בתאריכים 16-24 בחודש, ישולם בחודש העוקב לפי יום הגשת החשבון, כלומר בדיוק 30 יום מיום הגשת החשבון.

0.14.3 חשבון/חשבונית אשר יוגשו בתאריכים 25-31 בחודש, ישולם ב-24 בחודש העוקב, דהיינו בסוף מועד התשלום הממשלתי של החודש העוקב.

0.15 שמירת סודיות ושמירה על אבטחת מידע

0.15.1 המציע יחתים את עובדיו על גבי נספח "התחייבות להצהרת סודיות ואבטחת מידע" ויפעל בהתאם לנהלים המקובלים במשרד.

0.15.2 הזוכה יאפשר ביצוע ביקורת תקופתית על ידי המשרד ו/או מי מטעמו בכל עת ובכל מקום.

0.15.3 המציע ימציא רשימת עובדים (שם מלא ומספר תעודת זהות) ותפקידיהם במסגרת העבודה.

0.15.4 הזוכה יתחייב לשמירת מידע השייך לרשות המים על פי הנהלים הקיימים / מקובלים ועל פי דרישתו של קב"ט רשות המים.

0.15.5 הזוכה יתחייב לשמור כל מידע שהגיע אליו, הן בע"פ, הן במסמכים והן במדיה נתיקה הנוגעים לעבודתו במשרד.

0.15.6 הזוכה יתחייב לא להעביר כל מידע השייך לרשות המים ללא אישור בכתב של רשות המים.

0.15.7 הזוכה יתחייב כי עם סיום הסכם ההתקשרות עמו ימציא למשרד את כל המסמכים והקבצים הנגזרים מהגדרת המשימות. במידה ויתבקש להעביר במהלך ההתקשרות קבצי ביניים הקיימים ברשותו וקשורים לעבודה עבור רשות המים הם יועברו על פי בקשה בפורמט שיקבע ע"י הרפרנט.

מפרט עבודה

T.O.R

הרכבת קלה בגוש דן - קו אדום
אספקטים הנדסיים - אספקת מים

1. רקע

המסמך שלהלן יפרט הנחיות לבחינת מוכנות המערכות האזוריות והעירוניות לאור תוכניות להקמה ולהפעלת רכבת קלה באזור גוש דן. התוכנית להקמת רכבת קלה בגוש דן כוללת, בשלב ראשון, הקמת הקו האדום שימשש כקו המרכזי במטרופולין. הקו האדום (באורך כ- 22 ק"מ) יעבור באזור העמוס ביותר בגוש, בחלקו מעל פני הקרקע ובחלקו בתת הקרקע, מתחת לפני מי תהום, במנהרה. המנהרה (באורך של כ- 10 ק"מ) מאזור מחלף גהה ועד אזור מנשייה – נווה צדק בת"א. לאורך הקו 33 תחנות, חלקן תת קרקעיות (בב"ב, ר"ג, ת"א) ובחלקן עליות (פ"ת, יפו, בת ים). במהלך הקמת המבנים התת קרקעיים תידרש, להערכת המתכננים, חפירה בעומק רב שתצריך הנמכת מפלס מי התהום המקומי אל מתחת לרום המבנים המתוכננים. במהלך שנות תפעולה של הרכבת הקלה, צפויה ככל הנראה, שאיבה פחותה. הזכיין הכין תוכנית שאיבה, ראשונית, שמבוססת על 20 אתרי שאיבה מאליפלט ועד צומת גהה. לפי האומדנים הראשוניים שהוכנו על ידו, כמות המים שתישאב במהלך ההקמה תעמוד על (41-73) מלמ"ק (15-25 מלמ"ק, בשנה). השאיבה תתפרס על פני שלוש שנות ההקמה, במהלך, מוערך כי מפלס המים לאורך הקו יעמוד על מפלס הנמוך בכ 10- 15- מ' ביחס לפני הים. לפי דיווחי היזם, שאיבת מי התהום תעשה ברציפות לאורך כל תקופת הבנייה. אספקת המים באזור העבודה נשענת על חיבורים למערכת הארצית ועל קידוחים מקומיים. בערים ר"ג, גבעתיים וב"ב מהווה מרכיב ההפקה חלק משמעותי (29%-48%) מכלל המים המסופקים. קיימת סבירות לירידה בתפוקת הקידוחים עקב ירידת מפלסים או הסעת מזהמים. ההשלכות ההידרולוגיות שתהיינה, כתוצאה מהשאיבה (הורדת מפלסים, ניווד מזהמים ושינויים בריכוז המלחים) יבדקו במסגרת עבודה אחרת, המצויה בשלבי הכנה. השלכות הנוגעות לבריאות הציבור ועל הסביבה בכלל, וכפועל יוצא תוכניות למניעתן ולמיזעורן יוצגו ע"י היזם, בהתאם להנחיות שיקבעו ע"י הגורמים המוסמכים.

2. מטרות העבודה

מטרת העבודה: הבטחת המשך אספקת מים סדירה, יעילה ואמינה לכלל הצרכנים במקביל לשילוב אופטימאלי של מי השאיבה המהווים חלק מפרויקט הקמת הרכבת הקלה בת"א (קו אדום)

מטרות ביניים:

- בחינת מוכנות הידראולית והגדרת מגבלות אספקה/קליטה של מערכות ההולכה האזוריות והעירונית במהלך הקמת הרכבת הקלה ולאחר סיום העבודות.
- הכנת תוכניות הנדסיות שיבטיחו המשך אספקת המים, לכלל הצרכנים, במהלך בנייה והקמת הרכבת הקלה, ובמהלך תפעולה בשילוב המים שישאבו (בחלופות נבחרות).
- איתור ובחינה הנדסית ראשונית של צרכנים פוטנציאליים לשילוב/סילוק יתרת מי ההשפלה שלא שולבו בתחום העבודה,
- איתור ראשוני של שטחים, להצבת מתקני טיפול במים, להתוויה של קווים ולמתקנים הנדסיים שיידרשו, כפועל יוצא של תוכנית הפיתוח.

3. גבולות העבודה ואופק התכנון**3.1 גבולות העבודה**

בצפון : כביש מס' 5 מצומת מורשה עד גלילות
בדרום : קצה תחום השיפוט הדרומי של תל אביב יפו, והצפוני של חולון
במזרח : קו ירקון מערבי (לא כולל)
במערב : הים

3.2 אופק התכנון:

אופק תכנון 1: ממועד תחילת עבודות הקמת הרכבת הקלה ועד לסיומן
אופק תכנון 2: מיד לאחר סיום עבודות ההקמה
 מאחר ומועדי ההקמה טנטטיביים, באחריות המתכנן להתעדכן מול נת"ע, היזם ורשות המים, לאחר קבלת הזמנת העבודה, בדבר לוח מעודכן.

4. הנחות עבודה

4.1 בהקשר למערכות האזוריות יונח כי הקו המערבי הנו מקור מים אין סופי (על המתכנן יהיה רק לוודא את יכולת העברת ספיקות השיא של הקווים המקשרים בין קו זה לחיבורי הצרכן העירוניים).
 4.2 בהקשר למערכות העירוניות יונח כי עד שנת 2020 יושלם פיתוחן כך שתוכלנה לקלוט את כל צריכת המים העירונית ממקורות.

5. אבני דרך בביצוע העבודה

המתכנן יגדיר מול הגורמים להם השפעה על שילוב המים שישאבו, את דרישותיהם ובמקביל יחלק את אזור העבודה לתתי אזורים. בהתאם, יצומצמו אפשרויות שילוב/ סילוק המים. לאפשרויות שימצאו כשימויות יבדקו חלופות הנדסיות בשני תרחישים (השבתה מלאה והשבתה חלקית של הבארות שבתחום העבודה). תיערך השוואה כלכלית של החלופות ההנדסיות ויבחרו חלופות מומלצות. לחלופות המומלצות יערך ניתוח סטטוטורי ראשוני ותוכן תוכנית ברמת תכנון כללי.

לשם השגת מטרות העבודה יבוצע מהלך העבודה בארבע אבני הדרך, שלהלן:

שלב א': איסוף ועיבוד נתונים

- איסוף נתונים
 - מרשות המים בדבר צרכנים, צריכות, מקורות מים, הקצאות מים, סטאטוס טיוב בארות, איכות מי התהום
 - מנת"ע ומהזכייך בדבר מיקום נקודות השאיבה, היקפם, משטר השאיבה, איכות מי התהום שישאבו ולוח הזמנים של הפרויקט.
 - ממקורות ומתאגדי המים העירוניים בדבר מערכות הולכת המים, גודלם, נתונים פיזיים של קידוחים ומתקני טיוב, תוכניות פיתוח וסטאטוס
- מיפוי הגורמים אשר להם השפעה על אפשרויות שילוב/סילוק המים, והגדרת דרישותיהם והמגבלות לשילוב המים בכל אחת מהאפשרויות (כולל משרד הבריאות, משרד הגנת הסביבה, תאגידי מים, רשויות מקומיות, רשויות התכנון, רשויות נחל, רשות ניקוז..).

שלב ב': חלוקת שטח העבודה ומיון אפשרויות שילוב המים

- זיהוי וחלוקת שטח העבודה לתתי אזורים בהתאם לנתונים שנאספו בשלב א' של העבודה, בקריטריון של כמות ואיכות המים שתישאב.

- בחינת עקרונית של אפשרויות לשילוב המים בכל אחת מתתי האזורים שהוגדרו, כולל היבטי ייתכנות. צמצום אפשרויות לבדיקה ההנדסית.

שלב ג': בחינת חלופות הנדסיות להבטחת אספקת מים ולשילוב המים שישאבו

- בחינת מוכנות מערכות המים ובדיקת חלופות הנדסיות להתאמתן, בהתאם לעקרונות טבלה מס' 1 שלהלן ולמצאי הבדיקה של השלב הקודם.
- ניתוח הנדסי כלכלי של ההשקעות הנדרשות, השוואה והמלצה על חלופות אופטימאליות.
- ניתוח סטטוטורי, ראשוני, של השטחים הנדרשים להתוויית קווים, למתקני טיפול במים ולמתקנים הנדסיים נילוויים, בהתאם לתוכנית הפיתוח, עבור חלופות נבחרות

מאחר והכנת ההערכה ההידרולוגית מורכבת ועשויה לארוך זמן רב, יוכן שלב זה, עבור שני תרחישים:

- תרחיש מחמיר לפיו כל קידוחי אספקת המים בתחום העבודה, הושבתו (תרחיש מס' 1).
 - תרחיש נוסף אשר יסתמך על ממצאי ההערכות ההידרולוגיות במידה ואלה תושלמנה במהלך העבודה או לחילופין מתווה שונה אשר יכלול השבתה חלקית של קידוחים, שיסוכם בין המתכנן לרפרנט, (תרחיש מס' 2).
- תחילה ינותח תרחיש מס' 1. יש לציין כי בדיקת תרחיש מס' 2 מותנת באישור של רפרנט העבודה. לפיכך על המתכנן להציג בהצעת המחיר עלות נפרדת לביצוע עבור תרחיש מס' 1 ובנפרד עבור תרחיש מס' 2.

טבלה מס' 1: תרחישים וחלופות לבדיקה במסגרת העבודה

שילוב מי השפלה	תיאור מקורות אספקת המים	חלופות אספקת מים מס' 1	תרחישים
הכל מסולק אל מחוץ לאזור התכנון	מפא"ר בלבד	1.1	תרחיש מס' 1: כל הבארות מושבתות
חלק מסופק בתחום אזור התכנון והיתרה מסולקת אל מחוץ לאזור התכנון	מפא"ר + מי השפלה (חלקם היחסי של מי השפלה המסופק בתחום העבודה לאחר תאום מול רפרנט התוכנית)	1.2	
הכל מסולק אל מחוץ לאזור התכנון	מפא"ר + בארות אספקת מים	2.1	תרחיש מס' 2: חלק מהבארות מושבתות
חלק מסופק בתחום אזור התכנון והיתרה מסולקת אל מחוץ לאזור התכנון	מפא"ר + בארות אספקת מים + מי השפלה (חלקם היחסי של מי השפלה המסופק בתחום העבודה לאחר תאום מול רפרנט התוכנית)	2.2	

שלב ד': הכנת דו"ח מסכם והצגת תכנון כללי

- הכנת דו"ח מסכם ברמת תכנון כללי, של החלופה המומלצת והצגתו בועדת השיפוט של רשות המים.
- 6. מהלך העבודה**

המתכנן יערוך את עבודתו, בהתאם לאבני הדרך שלעיל, ולפי הפירוט הבא:

6.1 חלק א': איסוף ועיבוד נתונים

כולל איסוף ועיבוד נתונים מרשות המים ומגורמים חיצוניים. ובכלל זה: משרד הבריאות, משרד הגנת הסביבה, מקורות, תאגידי המים העירוניים, רשות ניקוז ירקון איילון, רשות נחל ירקון, רט"ג, רשויות מקומיות, רשויות התכנון, נת"ע, זכיין הרכבת הקלה ורשות המים. איסוף הנתונים על בסיס שיחות, ישיבות, תכתובות, סקירה של תוכניות מאגרי מידע ומסמכים.

6.1.1 צרכנים, צריכה ומקורות מים

על המתכנן להציג את כלל הצרכנים בתחום העבודה, את צריכות המים בחלוקה לסוגי המים ולמקורות המים. הצרכנים ישויכו למפעלי מים. המתכנן יציג טבלה מסכמת של הקצאות המים לכל הצרכנים שבתחום אזור העבודה.

6.1.2 מפעלי מים ומערכות הולכה

על המתכנן להציג את מערכות המים האזוריות והעירוניות במצב קיים ובמצב המתוכנן, על בסיס תוכניות אב אזוריות ועירוניות. המתכנן יציג סטאטוס של כל תוכנית - אזורית ועירונית - בהשוואה לאופקי התכנון, בדגש על מרכיבי פיתוח לאופקי התכנון ולחסמים קיימים בביצועם. במהלך ניתוח חלופת העברת המים לשפד"ן יציג המתכנן גם את מערכת איסוף הביוב וההולכה לשפד"ן ואת הנתונים הנדרשים לשם בחינת יכולת ההולכה הטיפול וההחדרה בשפד"ן. המתכנן יפרט את מתקני השאיבה והטיוב המותקנים בכל קידוח (מצב ונתונים טכניים) ומגבלותיהם בהקשר של ירידה במפלסי המים. יש להתייחס גם לסטאטוס בקשות לטיוב קידוחים (על בסיס הנתונים שיוספקו מרשות המים). הצגת מערכות המים ע"י מפות והסבר מילולי.

6.1.3 תחזיות צריכה

המתכנן יציג תחזיות צריכה, בהפרדה לסוגי הצרכנים השונים (בית, גינות, תעשייה, חקלאות, טבע). תחזיות הצריכה יוכנו עפ"י הנחיות אגף ניהול הצריכה ויושוו לתחזיות הצריכה כפי שהוכנו עבור תוכניות אב עירוניות ואזוריות. התחזיות יוצגו לאישור אגף ניהול הצריכה.

6.1.4 מאזני מים

המתכנן יציג מאזני מים שנתיים, יומיים, ושעתיים (שעת שיא, שפל וביניים) לכל אופקי התכנון שהוגדרו ובחלוקה לסוגי צרכנים. הנתונים יוצגו באמצעות טבלאות EXCEL, וסכמות זרימה.

6.1.5 תוכנית שאיבה

רשות המים תספק למתכנן את תוכנית שאיבת מי התהום ולו"ז מוערך. על המתכנן לעדכן מול נת"ע והזכיין את תוכנית השאיבה ובכלל זה: מיקום נקודות השאיבה, היקפי השאיבה, משטר השאיבה, לו"ז של הפרויקט ונתוני איכות המים שישאבו, ככל שישנם, נכון למועד תחילת הכנת העבודה. נתוני איכות המים בתחום אזור העבודה יאספו גם מרשות המים.

6.1.6 מיפוי הגורמים המשפיעים על שילוב/סילוק מי ההשפלה דרישותיהם

למי ההשפלה שישאבו במהלך ביצוע עבודות הרכבת הקלה יכולים להיות שני יעודים – הספקה ישירה שלהם לצרכנים העירוניים ו/או הפניתם לייעוד אחר. על המתכנן יהיה לבצע תחילה את הבדיקות המתאימות על מנת שניתן יהיה לקבל החלטה באם המים הנשאבים (עם או בלי טיפול) יכולים להיות מסופקים ישירות למערכות ההספקה של הצרכנים או שיש לסלק את כולם לייעוד אחר. בגלל האופי הרציף של ההפקה של מי ההשפלה לכל אורך תקופת העבודות, גם אם מתקיימת האפשרות הראשונה, עדיין יהיה צורך לסלק עודפים לייעוד אחר.

במקביל תעשה בדיקה שמטרתה לצמצם את רשימת יעודי הסילוק האפשריים. גם אופי בדיקה זאת יהיה בעיקרו לא הנדסי אלא יתרכז בשאלה באם כל אחד מהייעודים המוצעים יכול לקלוט את המים, הן מבחינת היתר של משרד הבריאות והן מבחינת ההסכמה של בעלי העניין העיקריים של כל ייעוד (רט"ג, רשות נחל הירקון, המשרד להגנת הסביבה, תאגידים, השפד"ן וכו'). בסופו של יום יונחו בפני מזמין העבודה חלופות הניתנות להשוואה הנדסית כלכלית כשבכל אחת מהן תוצגנה כמויות המים הנגרעות ממאזן המים הארצי, אם בכלל. על סמך הממצאים תתקבל החלטה ברשות המים על רשימה ומדרג החלופות הראויות ליישום שאותן יהיה על יזם הרכבת הקלה לבחון ביתר פירוט.

המתכנן ימפה את כל הגורמים שלהם השפעה על שילוב/סילוק מי ההשפלה שישאבו, יגדיר דרישותיהם בכלל ולנושאים שלהלן בפרט:

- היתר לשימוש במים כמי שתייה, להשקיית גינות, לחקלאות
- רדיוסי מגן,
- פינוי רכז,
- היתר סילוק לנחל ולים,
- איכות המים בהקשר של החדרה לאקוויפר, לשפדן

המתכנן יקיים פגישות עבודה ויגדיר באופן מסודר את הדרישות של כל גורם, בהתאם לסמכויותיו.

6.2 חלק ב': חלוקת אזור העבודה וצמצום אפשרויות שילוב המים

6.2.1 חלוקת אזור העבודה לתת אזורים

בהתאם לנתונים שנאספו בחלק א' של העבודה יציג המתכנן חלוקה של אזור העבודה בקריטריונים של איכות המים שישאבו בקידוחי הרכבת הקלה מול מפעלי מים או צרכנים/גורמים פוטנציאליים לשילוב/סילוק המים. איכות המים שישאבו בקידוחים - על בסיס הערכות ונתונים קיימים (מרשות המים, מנת"ע ומהזכייין) במועד הכנת העבודה.

6.2.2 אפשרויות שילוב/סילוק מי ההשפלה

בשלב זה יציע המתכנן קריטריונים לצמצום האפשרויות לשילוב/סילוק המים, יבחן היבטי ישימות (גם למיקומם של מתקני הטיוב, ולפינוי רכז), ויצמצם את האפשרויות לשילוב המים, כ"ז בהתאם ובכפוף לדרישות הגורמים הרלוונטיים+, ובהתאם לסמכויותיהם.

שילוב/סילוק מי ההשפלה ייבדק עבור עד 7 יעודים (בתאום עם רפרנט התוכנית), להלן ייעודים אפשריים:

- א. אספקת לרשת העירונית,
- ב. מיהול במערכת האזורית,
- ג. שילוב בשפד"ן.
- ד. שילוב בפרויקט גאולת הירקון,
- ה. נחל איילון/ירקון
- ו. החדרה לאקוויפר
- ז. סילוק המים לים

6.3 חלק ג': בחינת תרחישים וחלופות

6.3.1 בחלק זה של העבודה על המתכנן לבחון את מערכות המים האזוריות והעירוניות הקיימות והמתוכננות ומידת מוכנותן בכל אחת מהתרחישים והחלופות, לאספקה/קליטת המים, כפי שפורטו בטבלה מס' 1 שעברו את המיון כמתואר בחלק ב' שלעיל. בהתאם יציע המתכנן אמצעים שיאפשרו המשך אספקת מים סדירה ואמינה בכל אחד מאופקי התכנון במקביל לבחינת ייעוד למי ההשפלה עבור כל תת אזור, **בנפרד**. העיקרון המנחה לקביעת כמויות מי ההשפלה שייועדו לאספקה בתחום אזור התכנון - אופטימום בין השקעות הנדרשות מול ניצולם במאזן המים הכללי. בכל מקרה יוצגו גם ההשקעות הנדרשות לניצול מלוא פוטנציאל מי ההשבה, במאזן המים. הכל בהתאם לתרחישים ולחלופות שהוגדרו, בשלבי העבודה הקודמים. הבדיקה ההנדסית תבוצע עבור עד 6 חלופות, בסה"כ. תחילה ינותח תרחיש מס' 1 ויוגשו ממצאיו. בדיקת תרחיש מס' 2 מותנית באישור של רפרנט העבודה. על המתכנן להציג בהצעת המחיר עלות נפרדת לביצוע עבור תרחיש מס' 1 ובנפרד עבור תרחיש מס' 2.

בעת תכנון מערכות ההולכה יציג המתכנן ניתוח של כיווני אספקה, מאזנים שנתיים, שעת שיא, שפל וביניים ובהתאם יגדיר מרכיבי וגודל מערכת ההולכה ומתקנים נילוויים שתידרש הקמתם או שדרוגם. תוכנית הפיתוח תתבסס על תוכניות אזוריות ועירוניות שאושרו ע"י רשות המים, בדגש על חלקים בתוכנית שיש להקדים ביצועם. במקרים בו ברור כי הפיתוח המוצג בתוכניות האזוריות והעירוניות אינו בר יישום על המתכנן להציג אלטרנטיבה מתאימה. בכל מקרה באחריות המתכנן להבטיח בעת התכנון סיכרוניזציה בין שלבי הפיתוח של פרויקט הרכבת הקלה לבין שלבי הפיתוח של מערכות אספקה וקליטת המים.

המתכנן יציג ניתוח והשוואה של החלופות. הניתוח יוצג בחלוקה להשקעה, עלויות הון, עלויות אנרגיה ואחזקה, בערך נוכחי ועל פני ציר הזמן עבור כל אחת מהחלופות. פריסת ההשקעות תוצגנה עבור כל חלופה בהתאם לאופקי התכנון בדגש על שלביות הפיתוח. הניתוח יכלול גם מרכיב של הון עבור מצבים בהם יהיה צורך בהקדמה של הפיתוח והשקעות ובמקרים של אי הפעלה של מתקני טיוב מאושרים (בכל החלופות שבהם הנושא רלוונטי) ובהתאם לממצאי העבודה. הניתוח המסכם של עלות/תועלת עבור כל תת חלופה, בכל אחד מהתרחישים, יכלול תחשיב עלות הולכת המים (ש/מ"ק), ניתוח ישימות, היבטי תפעול, דחייה/הקדמת השקעות (בדגש על מוכנות המערכות באופקי התכנון שנקבעו), אמדן של משמעות אי הפעלת מתקני טיוב מים שאושרו ע"י רשות המים בהתאם לחזי הפעלה, קנס בגין איבודי מים מהמאזן ושלביות. לבסוף, ימליץ המתכנן על חלופות נבחרות בכל תרחיש.

עבור שתי חלופות שיבחרו (בתיאום עם הרפרנט) יציג המתכנן תוכניות הנדסיות ברמת תכנון כללי, עבור כל מרכיבי המערכת אשר בתחום גבולות העבודה.

עבור כל מהלכי העבודה - ההתייחסות למתקני טיפול במים, תעשה ברמת רזולוציה נמוכה, יחסית לתרכז בסקירת טכנולוגיות טיפול ובמבחני ייתכנות הנדסיים וכלכליים ראשוניים, בהצעה ראשונית של טכנולוגיות ומתקנים, באיתור וניתוח מיקומים להצבתם ובהדגשת החסמים (זמינות טכנולוגית, התנגדויות בעלי עניין, פינוי רכוז וכד'..).

6.3.2 תכנון סטטוטורי

עבור עד שתי חלופות שתבחרנה כחלופות המומלצות ייערך ניתוח סטטוטורי, ראשוני, שיציג את המגבלות להתוויה ולשריון קרקעות שיידרשו כפועל יוצא של יישומן. הניתוח הסטטוטורי יהיה על בסיס תקנוני תוכניות מתאר ארציות, מחוזיות ועירוניות, שבתוקף וכאלה שמצויות בהליכים מול רשויות התכנון. על המתכנן לזהות ולהציף את הבעיות הסטטוטוריות, הסביבתיות וההתנגדויות העלולות להיווצר, כתוצאה מהיישום.

הניתוח הסטטוטורי ילווה במפות מתאימות לרבות מפות קומפילציה. יובהר כי הניתוח הסטטוטורי יכלול פגישות עם נציגי משרדים ממשלתיים, משרדי תכנון רשויות מקומיות ולוונטיות ותאגידי מים וביוב, ככל שידרשו. בכלל זה, החברה הלאומית לדרכים, רשויות נחל, רשויות הניקוז, משרד התחבורה, רכבת ישראל, חב' נתיבי איילון, נ.ת.ע, חברת חשמל, מקורות וכד'..

6.4 חלק ד: דו"ח מסכם והצגת התכנון כללי

העבודה תוצג בדו"ח מסכם. הדו"ח המסכם יכלול תיאור של שיטות העבודה, הנחות העבודה, חישובים והשיקולים בבחירת החלופות המומלצות. שתי החלופות המומלצות תוצגנה ברמת פירוט, של תכנון כללי (קווים, איגומים, ת"ש, מתקני טיוב, מתקני החדרה, מתקני מיהול), כולל ניתוח סטטוטורי של התוואים והשטחים הנדרשים עבור המתקנים הנלווים. על המתכנן לערוך את הדו"ח המסכם כמקובל לדיון בועדת השיפוט של רשות המים.

הנתונים יוצגו באמצעות טבלאות, סכמות זרימה, תרשימים הידראוליים, מפות גיאוגרפיות ומפות GIS בפורמט נספח המחשוב.

7. לוח זמנים

לוח זמנים משוער, לפי שלבי עבודה, ו - % התשלום :

שלבים	סעיפים	שבועות מצטבר	% תשלום
דו"ח א'	6.1 6.1.1 צרכנים וצריכה ומקורות מים 6.1.2 מפעלי מים ומערכות הולכה 6.1.3 תחזיות צריכה 6.1.4 מאזני מים 6.1.5 עדכון תוכנית השאיבה 6.1.6 מיפוי הגורמים המשפיעים על שילוב/סילוק מי ההשפלה	4	15
דו"ח ב'	6.2 6.2.1 חלוקת אזור העבודה לתת אזורים 6.2.2 צמצום אפשרויות שילוב/סילוק מי השפלה	8	15

30	12 18 22 26	6.3.1 בחינת הנדסית של תרחישים וחלופות: תרחיש מס' 1 תרחיש מס' 2 6.3.2 תכנון כללי 6.3.3 תכנון סטטוטורי	6.3	דו"ח ג'
20	30	טיוטת דו"ח מסכם	6.4	דו"ח ד'
20	60	בדיקה ועדכון התכנית עד להגשת דוח סופי	6.5	דוח ה'

הערות:

- א. על המציע לערוך תוכנית עבודה מפורטת, כולל פירוט המטלות ולו"ז מוצע (ברחולציה של שבועות).
על המציע להציג את הרכב צוות התכנון – תחומי ההתמחות וניסיון הרלוונטיים לביצוע העבודה.
ב. העבודה תכלול הגשת דו"ח חודשי על התקדמות, ישיבות עבודה עם צוות התכנון והצגתה בצוותי ההיגוי ברשות המים, ככל שידרשו.

8. אפשרות להצגת שיפורים

המתכנן רשאי להציג שיפורים בנושאים כגון: מתודולוגיה, חלופות, שלבי העבודה וכד'. זאת מבלי לשנות את מטרת העבודה היקפה ומהותה. כ"ז בכפוף לאישור הרפרנט.

9. תאום העבודה

המתכנן אמור לתאם את עבודתו כנדרש ברמת התכנון עם כל תוכניות הפיתוח הרלוונטיות לאזור העבודה (כאלה שעברו אישור וכאלה המצויים בשלבים שונים של תכנון). המתכנן יתאם ביוזמתו ובאחריותו את העבודה כנדרש עם גורמים חיצוניים הנוגעים לביצוע העבודה ולתוצריה.

10. מחשוב

בסיום כל אחד משלבי העבודה יועברו הנתונים, הדוחות, ושאר התוצרים בצורה ממוחשבת ו ב 15 עותקים קשיחים לכל דוח. הצגת הנתונים הממוחשבים תתואם עם אגף מערכות המידע ברשות המים ועפ"י הנחיותיהם. הדוחות יועברו בקבצי word ולאחר אישורם בקבצי PDF. המפות יועברו בקבצים המתאימים לקליטה במערכת GIS של רשות המים, לאחר עיגונם לפי הקואורדינטות בתיאום עם אגף מערכות מידע ברשות המים.

11. קשר עם המתכנן וקביעת איש קשר

המתכנן יציג איש קשר שימש כמנהל הפרויקט מטעמו. איש הקשר יהיה אחראי מטעם המתכנן מול רפרנט העבודה על כל היבטיה, יעדכן את רפרנט העבודה בכל שלבי התכנון ויספק כנדרש דוחות ונתונים גם במהלך הביצוע של עבודות התכנון.
למזמין העבודה באמצעות רפרנט העבודה מטעם רשות המים יהיה קשר מתמיד ושוטף עם איש הקשר לבירור בעיות מזדמנות והתייעצות לגיבוש המשך העבודה בכל שלב של העבודה.
כל בסיסי הנתונים מפות ושרטוטים ודוחות ביניים ימסרו בהתאם לבקשת הרפרנט גם במהלך העבודה.

1.1 ההצעה המקצועית**1.1.1 תנאי סף מקצועיים:**

מס'	התנאי
1.	ראש הצוות צריך להיות בעל ותק של חמש שנים לפחות בתחום תכנון עירוני ואזורי של מערכות מים. יש לצרף אסמכתאות מתאימות בעניין זה כגון קורות חיים והמלצות
2.	יש להציג לפחות שלושה חברי צוות אשר כל אחד מהם הינו בעל ניסיון של לפחות שלוש שנים בלפחות באחד מתחומי הפעילויות המנויים להלן: תכנון עירוני של מערכות מים, תכנון אזורי של מערכות מים, איכות מים, סטטוטוריקה ובלבד שיהיה להרכב חברי הצוות ניסיון כולל בכל התחומים הנזכרים לעיל. יש לצרף אסמכתאות מתאימות בעניין זה כגון קורות חיים והמלצות

כל האישורים והמסמכים הנדרשים יהיו תקפים למועד הגשת ההצעה, והזוכה מתחייב לעדכן את המשרד לגבי כל שינוי במשך כל תקופת ההתקשרות.

1.1.2 פירוט נתוני המציע

על המציע לפרט את הנתונים הנדרשים בהתאם למפורט בסעיפים שלהלן.

1.1.3 פרטים על המציע:

- א. שם המציע.
- ב. מעמד הגוף/החברה (סטטוס).
- ג. שנת הקמה.
- ד. כתובת למשלוח דואר.
- ה. טלפון.
- ו. פקס.
- ז. כתובת דואר אלקטרוני.
- ח. אתר אינטרנט (במידה וקיים).
- ט. שם איש הקשר.
- י. פרטי מנהל הפרויקט וחברי הצוות.

1.1.4 פעולות המציע, וותק וניסיון

- א. על המציע לפרט את פעילויותו העיקריות ומהם תחומי התמחותו בביצוע העבודה נשוא מכרז זה.
- ב. על המציע לפרט את תפיסתו המקצועית בקשר עם השירות המקצועי נשוא מכרז זה.

1.1.5 פרטים על לקוחות

- א. רשימת לקוחות (לפחות חמישה) בחמש השנים האחרונות הכוללת את שם הלקוח, שם איש הקשר, תפקיד, מס' טלפון, כתובת, מהות השירות ותקופת השירות ללקוח.
- ב. פירוט שמות הממליצים מתוך רשימת הלקוחות.

1.1.6 כוח אדם

- א. על המציע לפרט את הרכב כוח האדם המקצועי העומד לרשותו לביצוע העבודה, לפי סוגי מקצועות וותק.
- ב. על המציע להגיש קורות חייהם של כל אחד מהעובדים בצוות המוצע ולצרף תעודות השכלה. וכן לציין את זמינותם לביצוע המשימות.

1.2 הערות כלליות

- א. הצוות שאותו ייעד המציע לכל אחד מהתחומים המקצועיים יוצג בהצעה במפורש ובמפורט.
- ב. חבר צוות יתואר באמצעות קורות חיים מקצועיים, תעודות, ניסיון מוקדם בתחומים המקצועיים להם הוא מיועד, והגדרת התפקיד אליו הוא מיועד בביצוע העבודות.
- ג. יש לציין זמינות כל חבר צוות לביצוע עבודתו (באחוזי מישרה, לדוגמא: מישרה מלאה = 100% משרה).
- ד. באופן מיוחד תתייחס ההצעה למנהל הפרויקט ולצוות המוצע ויכולתם לבצע את המשימות השונות בהתאם למפורט במכרז זה.
- ה. על המציע להבטיח זמינותו של מנהל הפרויקט לכל תקופת ההתקשרות.
- ו. העברת העבודה לידי רשות המים והטמעתה, שכבות נתונים או קבצים בהם נעשו שינויים או נערך עיבוד מידע, יועברו לרשות המים, גם אם עיבוד מידע זה אינו תוצר ישיר של העבודות/השרות נשוא מכרז זה.

1.3 בדיקת איכות ההצעות המקצועיות

איכות ההצעה המקצועית תיבחן בהתאם לאמות המידה המפורטות בטבלה להלן:

מס'	אמת המידה	משקל
1	איכות תוכנית העבודה המפורטת המוצעת כאמור בסעיף 7 א (" הערות "	20%
2	הצעת שיפורים מעבר לתכנית העבודה המוצעת כאמור בסעיף 1 לעיל , בנושאים כגון : מתודולוגיה , חלופות , שלבי עבודה וכדומה	5%
3	ניסיון ראש הצוות בביצוע עבודות קודמות בתחום המים המשלבות אינטגרציה בתחומי מומחיות שונים כגון : טיפול במים , כלכלה , סטטוטוריקה , תכנון מערכות מים וכו"	15%
4	ניסיון ראש הצוות בתכנון מערכות אספקת מים עירוניות ואזוריות	20%
5	ניסיון קודם של הצוות המוצע בתכנון מערכות אספקת מים עירוניות ואזוריות	30%
6	ניסיון של הצוות בתכנון מערכות אספקת מים עירוניות ואזוריות באזור העבודה	10%
		100%

שלב	סעיפים	שבועות מצטבר	% תשלום
ד"ח א'	6.1 6.1.1 צרכנים וצריכה ומקורות מים 6.1.2 מפעלי מים ומערכות הולכה 6.1.3 תחזיות צריכה 6.1.4 מאזני מים 6.1.5 עדכון תוכנית השאיבה 6.1.6 מיפוי הגורמים המשפיעים על שילוב/סילוק מי ההשפלה	4	15
ד"ח ב'	6.2 6.2.1 חלוקת אזור העבודה לתת אזורים 6.2.2 צמצום אפשרויות שילוב/סילוק מי השפלה	8	15
ד"ח ג'	6.3 6.3.1 בחינת הנדסית של תרחישים וחלופות: תרחיש מס' 1 תרחיש מס' 2 6.3.2 תכנון כללי 6.3.3 תכנון סטטוטורי	12 18 22 26	30
ד"ח ד'	6.4 טיוטת ד"ח מסכם	30	20
דוח ה'	6.5 בדיקה ועדכון התכנית עד להגשת דוח סופי	60	20

התשלום בגין סיום כל שלב יבוצע עם הגשת הדוח לשביעות רצון הרפרנט.

הערות:

- א. על המציע לערוך תוכנית עבודה מפורטת, כולל פירוט המטלות ולו"ז מוצע (ברזולוציה של שבועות) בהתאם לפירוט הנ"ל.
- ב. המציע להציג את הרכב צוות התכנון – תחומי ההתמחות וניסיון הרלוונטיים לביצוע העבודה.
- ג. העבודה תכלול הגשת ד"ח חודשי על התקדמות, ושיבות עבודה עם צוות התכנון ברשות המים, ככל שידרשו.

פרק 2 – מעטפת הצעת המחיר**2 כללי**

- 2.0 המציע יפרט מחירי העבודה נשוא מכרז זה. המציע יחתום על ההצעה ויכניסה למעטפת הצעת המחיר, אשר תימסר לרוכש/מקבל מסמכי המכרז. יודגש כי יש להגיש את ההצעה הכספית הן מודפסת והן על גבי CD/DVD. במקרה של אי התאמה ו/או סתירה בין הכתוב על גבי הקובץ לבין ההצעה המודפסת יילקח בחשבון רק האמור בהצעה המודפסת.
- 2.1 אין לשנות את הנוסח הכתוב של ההצעה בפרק זה ואין להתנותו/לסייגו בשום צורה.
- 2.2 מחירים שיוצעו ירשמו בש"ח ללא מע"מ.

להלן טבלת למילוי המרכיבים הכספיים:

מס'	תיאור שלבי העבודה	סה"כ בש"ח לא כולל מע"מ
1	עלות העבודה: תרחיש מס' 1 כמופיע במפרט העבודה סעיף 6.3.1	
	עלות העבודה: תרחיש מס' 2 כמופיע במפרט העבודה סעיף 6.3.1	
	סה"כ עלות העבודה	
	סה"כ לא כולל מע"מ	
	מע"מ בשיעור 16%	
	סה"כ כולל מע"מ	

סך כל התמורה הנדרשת על ידנו לביצוע העבודה, מסתכמת בסך: _____ ש"ח, (במילים _____ ש"ח) כולל מע"מ.

למען הסר ספק כמפורט בטבלת הצעת המחיר: הכנת תרחיש מספר 1 הינו חובה, המשך העבודה היינו, הכנת תרחיש מספר 2 נתון לשיקולו המקצועי של הרפרנט.

הננו מצהירים כי התמורה הנ"ל בכתב הכמויות והמחירים, כוללים את כל הדרוש לנו לשם ביצועה המלא והמושלם של העבודה:

_____ חתימה + חותמת

_____ שם המציע

_____ תאריך

טיוטת הסכם

בין ממשלת ישראל בשם מדינת ישראל, המיוצגת על ידי מנהל הרשות הממשלתית למים ולביוב וחשב הרשות (להלן - "הממשלה").

- מצד אחד -

ובין _____ (להלן - המבצע)

- מצד שני -

הואיל והממשלה פרסמה מכרז מס' _____ (להלן - המכרז) שהעתקו מצורף כנספח להסכם זה והמהווה חלק בלתי נפרד ממנו (להלן נספח א') בנושא: "רכבת קלה בגוש דן-קו אדום-אספקטים הנדסיים באספקת מים" והכל על פי המפורט במסמכי המכרז (להלן - העבודה).

והואיל וועדת המכרזים בישיבתה מס' _____ הסכימה שהמבצע ייגש לביצוע העבודה בהתאם למכרז ולהצעת המבצע המהווה חלק בלתי נפרד מהעבודה ומהסכם זה (להלן נספח ב'), הכל בכפיפות להוראות הסכם זה.

והואיל והמבצע מוכן לקבל על עצמו את ביצוע העבודה והוא מצהיר כי לו הידע, כח האדם והאמצעים הנחוצים לביצוע יעיל של העבודה עבור הממשלה, וכי הוא מעוניין להעמיד כל זאת לביצוע העבודה ולקבל על עצמו ביצוע העבודה באופן, במועדים ובתנאים המפורטים להלן.

והואיל והממשלה מוכנה בתנאי הסכם זה למסור למבצע את העבודה בנושא.

והואיל ושני הצדדים החליטו כי העבודה תבוצע עבור הממשלה, שלא במסגרת של יחסי עבודה הנהוגים בין עובד ומעביד, אלא כאשר המבצע פועל כבעל מקצוע עצמאי,

והואיל והממשלה הסכימה להתקשרות עם המבצע שלא במסגרת יחסי עבודה הנהוגים בין עובד ומעביד, על כל המתחייב והמשתמע מכך, וזאת בהתחשב באופי ביצוע העבודה שיש לתת עפ"י הסכם זה ויתר התנאים הכרוכים בביצוע הסכם זה, ההולמים העסקה עפ"י התקשרות למתן שירותים ואינם הולמים התקשרות במסגרת יחסי עובד ומעביד.

לכן הוסכם הוצהר והותנה בין הצדדים כדלקמן:

1. המבוא להסכם זה והתוספות לו, מהווים חלק בלתי נפרד ממנו.
2. הממשלה מוסרת בזה למבצע והמבצע מקבל בזה מאת הממשלה את ביצוע העבודה המתואר במבוא להסכם זה וכל הכרוך בכך וכן כל העבודות והפעולות הנדרשות בקשר לכך ברמה מקצועית גבוהה ובהתאם להוראות הסכם זה ולהנחיות נוספות שתינתנה מידי פעם בפעם במהלך העבודה ע"י הממשלה או האחראי. ההנחיות הנוספות תיקבענה בתיאום עם המבצע.
3. א. מבלי לגרוע מכל התחייבות של המבצע על פי הסכם זה, תהיה הממשלה רשאית להביא הסכם זה לידי גמר בכל מקרה בו לא יוכל המבצע לבצע את תפקידו.
ב. האחראי לעבודה מטעם הממשלה הינו מר דוד אלקן (להלן: האחראי).
ג. המבצע מתחייב שלא להימצא במצב של ניגוד עניינים בין נשוא העבודה לבין ענייניו האישיים ו/או העסקיים, לא במישרין ולא בעקיפין. יתעורר ניגוד עניינים כאמור, יודיע המבצע על כך לאחראי ללא דיחוי.
4. א. המבצע יתחיל בביצוע העבודה מיום חתימת ההסכם על ידי חשב הרשות ויסיימו

- בתוך 18 חודשים ממועד חתימת ההסכם (להלן "תקופת העבודה").** במהלך 9 החודשים הראשונים של תקופת העבודה תוכן טיוטת דו"ח סופי ובמהלך 9 חודשי ההתקשרות הנוספים יבוצעו עדכונים ובדיקה של הדו"ח המסכם.
- ב. מוסכם בין הצדדים, כי על אף האמור בסעיף קטן א', תהיה הממשלה רשאית בכל עת לקצר את תקופת ההסכם ולצמצם היקף הפעילות שעל המבצע לבצע על פי הסכם זה ו/או להביא ההסכם לידי גמר לפני המועד, וזאת על ידי מתן הודעה בכתב 10 יום מראש.
- ג. השתמשה הממשלה בזכותה האמורה בסעיף קטן ב', לא תהיה חייבת הממשלה למבצע את מלוא התמורה האמורה בסעיף 6 דלהלן, אלא רק כדי ההוצאות שנגרמו ישירות עקב ביצוע ההסכם עד לקבלת הודעה על הפסקת ביצוע הסכם זה וזאת עפ"י חשבונות שיגיש המבצע לממשלה ואושרו על ידה. הוראת הממשלה כנ"ל תינתן בכתב.
- ד. המבצע מתחייב להכניס שינויים או תוספות בתכנית העבודה גם תוך כדי מהלך ביצוע העבודה, במידה והממשלה תבקש ממנו בכתב לעשות זאת מידי פעם בפעם.
5. א. המבצע ימציא לממשלה ערבות בנקאית אוטונומית ובלתי מותנית בסך של 5% מהערך הכולל של ההסכם, כאמור בסעיף 6 אשר תהיה צמודה בשיעור של 100% למדד המחירים לצרכן (להלן הערבות).
- ב. תוקף הערבות יהיה עד 120 יום לאחר תום ביצוע ההסכם ואישור הביצוע ע"י הממשלה, כאמור בסעיף 4 (א). היה ומסיבה כלשהי, תתארך תקופת העבודה, ידאג המבצע להאריך את תוקף הערבות עד לסיום העבודה והגשתו לממשלה בפועל.
- ג. הממשלה לא תשלם את התמורה, או חלק ממנה, כאמור בסעיף 6, כל עוד לא ימציא המבצע לממשלה ערבות כאמור. על הערבות להיות ברת ביצוע בישראל ומוגשת במקור.
- ד. הממשלה תהא הזכות לדרוש את מימוש הערבות, כולה או מקצתה, עקב הפרת סעיף כלשהו מסעיפי הסכם זה.
6. א. תמורת ביצוע העבודה, והגשתו לממשלה, מילוי כל יתר ההתחייבויות של המבצע וקבלת זכויות הממשלה על פי הסכם זה, תשלם הממשלה למבצע **סכום שלא יעלה על -** _____ ש(**שקלים חדשים**) **לא כולל מע"מ. אופן** התשלום יהיה כמפורט בהצעת המחיר עבור ביצוע העבודה בפועל, בכפוף להוראות ס"ק (ב)-(ה) ועל פי הפירוט הבא: _____.
- ב. שום תשלום אחר או נוסף פרט לאמור בסעיף קטן א' לא ישולם ע"י המדינה על פי הסכם זה לא במהלך העבודה ולא לאחר פקיעת הקשר עפ"י הסכם זה, לא למבצע ולא לכל אדם אחר או גוף אחר.
- ג. התמורה האמורה בסעיף קטן א' תשולם למבצע על פי חשבונות מפורטים שיוגשו לאחראי וזאת תוך 45 יום מיום הגשת החשבונית - במידה שזאת תאושר על ידי האחראי, או מי שמונה על ידו לעניין זה ואולם כל אחד מתשלומים אלה לא ישולם אלא אם המבצע ביצע עד למועד התשלום, לשביעות רצון האחראי, כל המוטל עליו על פי הוראות הסכם זה וההוראות וההנחיות על פיו, והאחראי אישר זאת בכתב.
- ד. השתמשה הממשלה בזכות הנתונה לה מכוח סעיף 4 ב' דלעיל לא תהיה חייבת על אף כל האמור אחרת בהסכם זה - לשלם אלא עבור אותו חלק מהעבודה שבוצע על פי הסכם זה לפני הפסקת ביצוע העבודה כאמור.
- ה. מוסכם בזאת על הצדדים, כי שינוי סעיף זה יעשה רק בכתב ומראש בחתימת כל הגורמים החתומים על הסכם זה. בקשה של כל גורם אחר ברשות הממשלתית למים ולביוב מהמבצע לעבוד בהיקף העולה על היקף העבודה האמור גם אם היא מלווה בהתחייבות לתשלום עבור העבודה הנוספת, לא תחייב את הממשלה, והממשלה לא תהיה חייבת לפרוע חשבונות שיוגשו לה בגין העבודה הנוספת.
- התמורה תהיה מסעיף תקציבי _____.

7. הממשלה תהיה רשאית לתבוע ולקבל מהמבצע במשך מהלך ביצוע הסכם זה כל תכנית, מסמך או אינפורמציה כלשהי בכל הקשור ו/או הכרוך בביצוע העבודה.
8. **א.** המבצע מתחייב שלא לפרסם וכן לא להרשות לעובדיו לפרסם כל דבר הכרוך בעבודה לרבות תוצאותיה, או הנובע ממנה, אלא אם קיבל את הסכמת הממשלה לכך בכתב ומראש.
ב. המבצע מתחייב לציית ולמלא אחר כל הוראות הביטחון הן בקשר להעסקת עובדים בביצוע העבודה והן בקשר לשמירת החומר הקשור בעבודה אשר יינתן לו על ידי הממשלה.
ג. המבצע מתחייב לציין בכל פרסום של העבודה נשוא הסכם זה, או חלק ממנו, כי העבודה מבוצעת עבור הרשות הממשלתית למים ולביוב, בשם ממשלת ישראל. על מנת למנוע ספקות, פרסום כאמור ייעשה רק לאחר אישור לכך מראש ובכתב ע"י הממשלה, כמפורט להלן.
9. נציגי הממשלה יהיו רשאים להיכנס לכל מקום בו מתנהל העבודה, או הקשור בביצוע העבודה, ונציגי הממשלה יהיו זכאים לעיין בכל מסמך, תכנית או אינפורמציה אחרת כלשהם הקשורים או הכרוכים בביצוע הסכם זה. המבצע מתחייב לאפשר לנציגי הממשלה את המימוש של זכויות אלה.
10. המבצע יספק על חשבונו את כל החומרים, המכשירים וכלי העבודה שיהיו נחוצים לצורך ביצוע העבודה בהתאם להוראות הסכם זה.
11. המבצע לא ישנה את העבודה ולא יסטה ממנה, אלא אם הממשלה הסכימה בכתב ומראש לשינוי או לסטיה.
12. המבצע מתחייב לשמור על סודיות תכנית העבודה, השרטוטים, הרשימות המפרטים וכל יתר הניירות והמסמכים הקשורים בביצוע העבודה, לרבות העתקים, בין שהוכנו על ידי הממשלה או מטעמה, או על חשבונה וכן לשמור בסוד כל ידיעה שהגיעה או שתגיע אליו עקב ביצוע העבודה, וכן לא למסור, ולדאוג שהמועסקים על ידו לא ימסרו לאדם שלא הוסמך לכך בכתב ע"י הממשלה, פרטים הנוגעים לפעולות ולעבודות לצורך העבודה, וכן את העבודה ותוצאותיה ולעשות כמיטב יכולתו כדי למנוע שפרטים כאמור יגיעו לאדם שלא הוסמך לכך בכתב על ידי הממשלה.
המבצע מצהיר בזאת כי ידוע לו שאי מילוי ההתחייבויות על פי סעיף קטן זה מהווה עבירה לפי סעיף 118 לחוק העונשין, התשל"ז - 1977.
13. מוסכם ומוצהר בזאת בין הצדדים כי כל הזכויות לגבי העבודה ותוצאותיה, כולל כל הזכויות בקשר לשיטות, טיפולים, דרכי עבודה, חומרים, וכל חלק מהן, תכניותיהם ומפרטיהם, ייצורם ושינויים, השימוש בהם, בין שניתן לקבלם ו/או לרשום עפ"י דין ו/או הניתנים ו/או המגיעים לאדם עפ"י דין ובין שלא, שמורים לממשלה.
העבודה ותוצאותיה יהיו קניינה היחיד של הממשלה והמבצע לא יהיה רשאי להשתמש בהם אם לא קיבל לכך הסכמה בכתב ומראש של הממשלה.
14. המבצע מתחייב למסור לממשלה ו/או לחתום עבור הממשלה על כל מסמך שיידרש לה ו/או על ידה לשם מימוש זכויותיה האמורות בהסכם זה, לרבות כתבי ויתור, כתבי העברה, יפויי כח וכו' בכל עת שהממשלה תדרוש זאת ממנו. כמו כן מתחייב המבצע לגרום לכך, והוא מצהיר כי הוא אחראי לכך, שהבאים מכוחו ו/או המועסקים על ידו, המטפלים בעניינים הקשורים בהסכם זה, יימסרו לממשלה ו/או יחתמו עבורה על כל מסמך כאמור, בכל עת שהממשלה תדרוש זאת.
15. **א.** אין לראות בכל זכות הניתנת עפ"י הסכם זה לממשלה להדריך או להורות למבצע או לכל אחד מהמועסקים על ידו אלא אמצעי להבטיח ביצוע הוראות הסכם זה, ולא יהיו לעובדי המבצע או למועסקים על ידו כל זכויות של עובד מדינה או של עובד המועסק ע"י הממשלה, והם לא יהיו זכאים לכל תשלומים ו/או פיצויים ו/או הטבות אחרות בקשר עם ביצוע הסכם זה מכל סיבות שהן, או הוראות שתינתנה על פיו ו/או בקשר עם

ביטול או סיום הסכם זה, ו/או הפסקת ביצוע העבודה עפ"י הסכם זה ואין בה כדי ליצור בין הממשלה לבין עובדי המבצע או המועסקים על ידם כל יחסי מעביד ועובד.

ב. הדרכה, פיקוח או הוראה כנ"ל לא ישחררו את המבצע מהתחייבויותיו כלפי הממשלה לבצע הוראות הסכם זה והוראות שתינתנה על פיו, במלואן ובאופן מעולה ומאחריותו למעשיו ומחדליו.

ג. למען מנוע ספקות מוצהר ומוסכם בין הצדדים כי היחסים שביניהם לפי הסכם זה אינם יוצרים יחס אחר מאשר יחס בין מזמין עבודה ומבצע עבודה ו/או בין מוכר ידע וקונה ידע, במידה שהמדובר הוא באחריות ו/או בחובות הממשלה, הבאים מכוחה ו/או המועסקים על ידה כלפי המבצע, הבאים מכוחו, המועסקים על ידו ו/או כל צד שלישי אחר.

ד. המבצע יהיה אחראי לביצוע כל הניכויים שיש לבצע עפ"י כל דין משכרו ומשכרם של עובדיו ועליו בלבד תחול האחריות לתשלום המיסים, הארנונות או תשלומים סוציאליים אחרים אשר מעביד חייב לשלם בהתאם לכל דין ונוהג.

ה. במידה שייגרמו לממשלה אגב ביצוע הסכם זה הוצאות, בין בקשר לתביעה שתוגש נגד הממשלה ע"י צד שלישי או כתוצאה ממעשים או מחדלים של המבצע או מטעמו, מתחייב בזה המבצע לפצות את הממשלה בעבור כל תביעה או הוצאה שנגרמה לה כאמור, לרבות הוצאות משפטיות שהיו לה, שכר טרחה עו"ד שעמדה בו. הודעת הממשלה ביחס להוצאות כאמור תהיה נאמנה על המבצע.

16. המבצע מתחייב להציג לממשלה את הביטוחים המפורטים בזה, לטובתו ולטובת מדינת ישראל כאשר הביטוחים כוללים את כל הכיסויים והתנאים הנדרשים וגבולות האחריות לא יפחתו מהמצוין להלן:

א. ביטוח חבות המעבידים
המבצע יבטח את אחריותו החוקית כלפי עובדיו בביטוח חבות מעבידים בכל תחומי מדינת ישראל. גבול האחריות לעובד לא יפחת מ 1,500,000 דולר ארה"ב, ו 5,000,000 דולר ארה"ב למקרה ולתקופת הביטוח.
הביטוח הניתן על פי הפוליסה יכסה את אחריותו החוקית של המבוטח כלפי עובדיו בביצוע העבודה לפי הסכם עם הרשות הממשלתית למים ולביוב.

ב. ביטוח אחריות כלפי צד שלישי

1. המבצע יבטח את אחריותו החוקית בביטוח אחריות כלפי צד שלישי גוף ורכוש בכל תחומי מדינת ישראל.
2. הביטוח הניתן על פי הפוליסה יכסה גם את אחריותו החוקית של המבוטח לנזקי צד שלישי שייגרמו מביצוע העבודה לפי הסכם זה.
3. גבולות האחריות לא יפחתו מ 250,000 דולר ארה"ב למקרה ו - 500,000 דולר ארה"ב לתקופה (שנה).
4. בפוליסה ייכלל סעיף אחריות צולבת (CROSS LIABILITY).

ג. ביטוח אחריות מקצועית

1. המבצע יבטח את אחריותו המקצועית בפוליסת ביטוח אחריות מקצועית. הפוליסה תכסה כל נזק מהפרת חובה מקצועית של המבצע, עובדיו וכל הפועלים מטעמו ואשר אירע כתוצאה ממעשה, רשלנות, לרבות מחדל, טעות או השמטה, מצג בלתי נכון, הצהרה רשלנית שנעשו בתום לב, בביצוע העבודה לפי הסכם זה.
הביטוח יורחב לשפות את מדינת ישראל, ככל שתחשב אחראית למעשי ו/או מחדלי המבצע, עובדיו והפועלים מטעמו.
2. גבולות האחריות לא יפחתו מ 250,000 דולר ארה"ב למקרה ו 500,000 דולר ארה"ב לשנה.
3. הכיסוי על פי הפוליסה יורחב לכלול את ההרחבות הבאות :-

- הארכת תקופת הגילוי לפחות ל 6 חודשים ;
- אחריות צולבת CROSS LIABILITY.

ד. כללי

1. בכל פוליסות הביטוח הנ"ל יכללו התנאים הבאים :-
 - (א) לשם המבוטח תתווסף מדינת ישראל ו/או הרשות הממשלתית למים ולביוב.
 - (ב) בכל מקרה של צמצום או ביטול הביטוח ע"י אחד הצדדים לא יהיה להם כל תוקף אלא, אם ניתנה על כך הודעה מוקדמת של 60 יום לפחות במכתב רשום לממשלה.
 - (ג) המבטח מוותר על כל זכות תחלוף/שיבוב, תביעה, השתתפות או חזרה כלפי מדינת ישראל, הרשות הממשלתית למים ולביוב ועובדיהם ובלבד שהויתור לא יחול לטובת אדם שגרם לנזק מתוך כוונת זדון.
 - (ד) המבצע לבדו אחראי כלפי המבטח לתשלום הפרמיות עבור הפוליסות ולמילוי כל החובות המוטלות על המבוטח על פי תנאי הפוליסות.
 - (ה) ההשתתפות העצמית הנקובה בכל פוליסה תחול בלעדית על המבצע.
 - (ו) כל סעיף בפוליסות הביטוח המפקיע או מקטין בדרך כלשהי את אחריות המבטח כאשר קיים ביטוח אחר, לא יופעל כלפי מדינת ישראל, והביטוח הוא בחזקת ביטוח ראשוני המזכה במלוא הזכויות על פי פוליסות הביטוח.
 - (ז) תנאי הכיסוי של הפוליסות לא יפחתו מהמקובל על פי תנאי "פוליסות נוסח ביט", בכפוף להרחבת הכיסויים המתחייבים על פי הנדרש לעיל.
 2. העתקי פוליסות הביטוח מאושרות ע"י המבטח או אישור בחתימתו על ביצוע הביטוחים כאמור לעיל, יומצאו לרשות הממשלתית למים ולביוב עד למועד חתימת ההסכם.
 3. תקופת הביטוח בפוליסות הביטוח תהיה חופפת את תקופת ההתקשרות החוזית עם מדינת ישראל. המבצע מתחייב כי פוליסות הביטוח תחודשנה על ידו מדי שנה בשנה, כל עוד החוזה עם מדינת ישראל בתוקף. המבצע מתחייב להציג את העתקי הפוליסות המחודשות מאושרות וחתומות ע"י המבטח או אישור על חידושן חתום על ידי המבטח לנציבות המים, לכל המאוחר שבועיים לפני סיום תקופת הביטוח.
 4. אין בכל האמור בסעיפי הביטוח כדי לפטור את המבצע מכל חובה החלה עליו על פי דין ועל פי הסכם זה, ואין לפרש את האמור כויתור של מדינת ישראל על כל זכות או סעד המוקנים לה על פי דין ועל פי הסכם זה.
17. א. המבצע משמש כקבלן עצמאי לצורך ביצוע הסכם זה ועליו בלבד תחול האחריות בגין כל אבדן או נזק אשר ייגרם, למישהו לרבות עובדים ומועסקים של המבצע או הפועלים בשמו בשל ביצוע העבודה.
- ב. הממשלה לא תהיה אחראית לכל אובדן, נזק - בין נזק לגוף ובין נזק לרכוש ו/או הוצאות כלשהם שייגרמו עקב מעשה או מחדל של המבצע ו/או הפועלים מטעמו, למבצע ו/או לממשלה ו/או לעובדיה ו/או לצד שלישי כלשהו תוך ו/או עקב ביצוע הסכם זה.
- ג. נגרמו לממשלה אובדן, נזק ו/או הוצאות כאמור ו/או נדרשה לשלם לצד שלישי כלשהו דמי נזק פיצויים, ו/או הוצאות כלשהם עקב מעשה או אי מעשה של המבצע, עובדיו, שליחיו, או כל מי שבא מכוחו או מטעמו תוך כדי ביצוע הסכם זה במידה שאחריות לנזק ואובדן מוטלת על אדם לפי פקודת הנזיקין האזרחית (נוסח חדש) או לפי כל דין אחר, כמשמעותו בפקודת הפרשנות. לכך מתחייב המבצע לקבל על עצמו את האחריות ולהיטיב כל אובדן, נזק ו/או הוצאות שנגרמו כאמור ו/או לפצות את הממשלה בשלמות בעד כל סכום שנדרשה לשלמו כאמור ואותם סכומים יראו אותם כחוב המגיע לממשלה בהתאם להסכם זה, הודעת הממשלה ביחס להוצאות תהיה נאמנה על המבצע.
- ד. המבצע מתחייב לתקן ולהשלים כל נזק או אובדן שנגרמו כאמור לעיל מייד או במועד קרוב ביותר לקרותם.
- ה. נדרשה הממשלה לשלם לצד שלישי כלשהו דמי נזק, פיצויים ו/או הוצאות כלשהם תודיע הממשלה על כך לחוקר ולמבצע, על מנת לאפשר לו לנהל הגנה בפני אותה תביעה במשותף.
- ו. בסעיף זה - "הוצאות" לרבות הוצאות משפט ושכ"ט עורך דין.
18. הפר המבצע הוראה מהוראות הסכם זה, רשאית הממשלה בנוסף לזכויותיה עפ"י הוראות כל דין והוראות הסכם זה, לעשות את הפעולות דלהלן, או חלק מהן :

א. לראות הסכם זה כמבוטל, לאחר שניתנה למבצע הודעה בה נדרש לתקן את המעוות, ובמקרה והתיקון לא יבוצע תוך 10 ימים מיום משלוח ההודעה כאמור - לא תהא הממשלה חייבת בתשלום כלשהו למבצע.

שילמה הממשלה כספים כלשהם לצורך ביצוע העבודה, וההסכם בוטל בהתאם לסעיף קטן זה - תהא הממשלה רשאית לדרוש מהמבצע החזרה של כספים ששולמו כאמור.

כך רשאית הממשלה לתבוע מהצד המפר כל נזק ו/או הוצאה שנגרמה לה בעקבות ההפרה כאמור וזאת בנוסף לכל זכות ו/או סעד אשר יעמדו לה לפי כל דין.

ב. לראות את ההסכם כממשיך להיות ולהודיע למבצע כי היא עומדת לעשות בעצמה או באמצעות אנשים אחרים את העבודה שהמבצע חייב לעשות. במקרה זה תיעשה העבודה על חשבון המבצע, והוא מתחייב להחזיר את ההוצאות לממשלה מייד עם תביעתן על ידה.

19. המבצע מתחייב לא להסב לאחר הסכם זה, כולו או חלק ממנו ולא להעביר או למסור לאחר כל זכות או חובה הנובעת מהסכם זה, אלא אם ניתנה לכך הסכמת הממשלה מראש ובכתב.

20. א. התנאים הנזכרים בסעיפים: 3ג-13, 15-17, 19 להסכם זה, הינם תנאים עיקריים ויסודיים של ההסכם.

ב. הפר המבצע את ההסכם הפרה יסודית, תהא הממשלה זכאית לבטל את ההסכם ללא מתן הודעה מוקדמת.

ג. מוסכם כי לצדדים להסכם זה שמורות כל התרופות הקבועות בדין לצורך ביצועו או במקרה של הפרתו.

21. אם אחד הצדדים לא ישתמש במקרה מסוים או במקרים מסוימים בזכויותיו לפי הסכם זה, לא ייחשב הדבר כויתור של אותו צד על זכויות אלה, לא לגבי המקרה המסוים ולא לגבי מקרים שייקרו לאחר מכן.

22. המבצע מצהיר כי ידוע לו שאין בכל הוראה מהוראות הסכם זה כל הוראה שתינתן על פיו כדי לשחררו מכל חובה ו/או מן הצורך לתת כל הודעה ו/או מן הצורך לשלם כל מיסים, אגרות, ארנונות, תשלומי חובה, (כולל דמי ביטוח לאומי) וכו' - המוטלים על פי כל דין.

23. א. מוסכם בזאת בין הצדדים כי הממשלה רשאית לקזז כל סכום ו/או תשלום ו/או מקדמה המגיע לה מאת המבצע על פי הוראות הסכם זה, כנגד כל סכום או תשלום המגיע למבצע מאת הממשלה, מבלי שתהיה הממשלה חייבת לנמק או לדרוש תחילה את סילוק הסכום האמור מאת המבצע.

ב. המבצע מתחייב ומצהיר כי לא תהיה לו כל טענה כלפי הממשלה על ביצוע קיזוז לפי הוראה זאת, מכספים המגיעים למבצע מן הממשלה לפי כל דין הסכם או הסדר.

24. בהסכם זה:

א. "שנה" ו"חודש" - למניין הלוח הגריגוריאני.

ב. "שנה תקציבית" - השנה מתחילה ביום 1 לינואר של כל שנה ומסתיימת ב-31 לדצמבר באותה שנה.

ג. כל האמור בהסכם זה בלשון יחיד או רבים במשמע, וכן להיפך וכל האמור בהסכם זה במין זכר אף במין נקבה במשמע, וכן להיפך.

ד. בחישוב זמן לעניין הסכם זה ינהגו כאמור להלן, אם אין כוונה אחרת משתמעת.

1. מקום שנקבע, מספר ימים שעברו או שיעברו לאחר מעשה פלוני או אחר מאורע פלוני - יום המעשה או יום המאורע לא יבוא במספר הימים.

2. מקום שנקבעה התקופה לא תופסק התקופה ולא תושפע מכח העובדה שהיום האחרון לתקופה הוא יום מנוחה, פגרה או שבתון.

25. לבתי המשפט המוסמכים בעיר ת"א-יפו תהיה סמכות שיפוט מקומית בלעדית לדון בכל סכסוך בין הצדדים העולה מהסכם זה או הקשור אליו או לביצועו.

26. הצדדים מסכימים שכל הודעה שתישלח במכתב רשום מאחד הצדדים למישנהו, לפי כתובתו המפורטת דלהלן, תראה כאילו הגיעה לתעודתה בתום 3 ימים מיום השלחה כאמור, כל עוד לא הוכח היפוכו של דבר.

27. כתובות הצדדים לצורך הסכם זה הן:
הממשלה: הרשות הממשלתית למים ולביוב - רחוב המסגר 14 תל אביב – 61203.
המבצע: כמפורט במבוא להסכם זה.

ולראיה באו הצדדים על החתום:

המבצע

בשם הממשלה

חתימת מנהל הרשות הממשלתית למים ולביוב

חתימת חשב הרשות הממשלתית למים ולביוב

נחתם ע"י החשב ביום _____ בחודש _____ בשנת 2010

אישורים פנימיים לצרכי המשרד בלבד:

אישור היועץ המשפטי

אישור האחראי

תצהיר על תשלום שכר מינימום ועל אי העסקת עובדים זרים שלא כדין

אני הח"מ _____ ת.ז. _____ לאחר שהוזהרתי כי עלי לומר את האמת וכי אהיה צפוי לעונשים הקבועים בחוק, אם לא אעשה כן, מצהיר/ה בזה כדלקמן:

1. הנני נותן/נת תצהירי זה בשם _____ שהוא הגוף המבקש להתקשר עם הממשלה (להלן "הגוף"). אני מצהיר/ה כי הנני מוסמך/כת לתת תצהירי זה בשם הגוף.
2. בתצהירי זה, המונחים "בעל זיקה", "הורשע" ו- "תושב ישראל" משמעותם כהגדרתם בסעיף 22 לחוק עסקאות גופים ציבוריים, התשל"ו-1976. אני מאשר/ת כי הוסברה לי משמעותם של מונחים אלה וכי אני מבין אותם.

(מחק את המיותר)

- הגוף ו"בעל הזיקה" אליו, לא הורשעו ביותר משתי עבירות בתקופה שקדמה למועד מתן ההצעה של הגוף הקובעת לצורך ההתקשרות הנוכחית עם הממשלה, בעבירה לפי חוק שכר מינימום, התשמ"ז-1988, אשר נעברו אחרי יום 31 באוקטובר 2002.
- הגוף ו"בעל הזיקה" אליו, הורשעו ביותר משתי עבירות בתקופה שקדמה למועד מתן ההצעה של הגוף לצורך ההתקשרות הנוכחית עם הממשלה, בעבירה לפי חוק שכר מינימום, התשמ"ז-1987, אשר נעברו אחרי יום 31 באוקטובר 2002, אך ההרשעה האחרונה לא הייתה בשנה שקדמה למועד מתן ההצעה של הגוף לצורך ההתקשרות הנוכחית עם הממשלה.

3. הגוף הינו "תושב ישראל".

(מחק את המיותר)

- הגוף ו"בעל הזיקה" אליו, לא הורשעו ביותר משתי עבירות בתקופה שקדמה למועד מתן ההצעה של הגוף הקובעת לצורך ההתקשרות הנוכחית עם הממשלה, בעבירה לפי חוק עובדים זרים (איסור העסקה שלא כדין והבטחת תנאים הוגנים), התשנ"א-1991, אשר נעברו אחרי יום 31 באוקטובר 2002.
- הגוף ו"בעל הזיקה" אליו, הורשעו ביותר משתי עבירות בתקופה שקדמה למועד מתן ההצעה של הגוף לצורך ההתקשרות הנוכחית עם הממשלה, בעבירה לפי חוק עובדים זרים (איסור העסקה שלא כדין והבטחת תנאים הוגנים), התשנ"א-1991, אשר נעברו אחרי יום 31 באוקטובר 2002, אך ההרשעה האחרונה לא הייתה בשנה שקדמה למועד מתן ההצעה של הגוף לצורך ההתקשרות הנוכחית עם הממשלה.

4. זה שמי, להלן חתימתי ותוכן תצהירי דלעיל אמת.

חתימת המצהיר

א י ש ו ר

אני הח"מ, _____, עו"ד מאשר/ת בזה כי ביום _____ הופיע/ה בפני במשרדי ברח'

_____ בישוב/עיר _____ מר/גב' _____ שזיהה/תה עצמו/ה על ידי ת.ז.

_____/המוכר/ת לי באופן אישי ואחרי שהוזהרתי/ה כי עליו/ה להצהיר את האמת וכי

ת/יהיה צפוי/ה לעונשים הקבועים בחוק אם לא ת/יעשה כן, חתם/מה בפני על התצהיר דלעיל.

חתימת עוה"ד

חותמת + מספר רישיון עריכת דין

תאריך

ערבות מכרז

(תנאי סף מנהלי - יש לצרף למעטפה מס' 1)

שם הבנק/חברת הביטוח _____

מס' הטלפון _____

מס' הפקס: _____

לכבוד
ממשלת ישראל
באמצעות הרשות הממשלתית למים ולביוב
המסגר 14,
תל-אביב 61203

כתב ערבות

הנדון: ערבות מס' _____

אנו ערבים בזה כלפיכם לסילוק כל סכום עד לסך 10,000 ש"ח

(במילים עשרת אלפים שקלים)

אשר תדרשו מאת: _____ (להלן "החייב") בקשר עם

הזמנה/חווה _____ אנו נשלם לכם את הסכום הנ"ל

תוך 15 יום מתאריך דרישתכם הראשונה שנשלחה אלינו במכתב בדואר רשום, מבלי שתהיו חייבים

לנמק את דרישתכם ומבלי לטעון כלפיכם טענת הגנה כל שהיא שיכולה לעמוד לחייב בקשר לחיוב

כלפיכם, או לדרוש תחילה את סילוק הסכום האמור מאת החייב.

ערבות זו תהיה בתוקף מתאריך _____ עד תאריך _____

דרישה על פי ערבות זו יש להפנות לסניף הבנק/חב' הביטוח

שכתובתו _____

שם הבנק/חב' הביטוח

כתובת סניף הבנק/חברת הביטוח

מס' הבנק ומס' הסניף

ערבות זו אינה ניתנת להעברה

חתימה וחותמת

שם מלא

תאריך

כתב ערבות ביצוע

שם הבנק/חברת הביטוח _____

מס' הטלפון _____

מס' הפקס: _____

לכבוד
ממשלת ישראל
באמצעות הרשות הממשלתית למים ולביוב
המסגר 14,
תל-אביב 61203

כתב ערבות

הנדון: ערבות מס' _____

אנו ערבים בזה כלפיכם לסילוק כל סכום עד לסך _____

(במילים) _____

אשר תדרשו מאת: _____ (להלן "החייב") בקשר עם

הזמנה/חווה _____ אנו נשלם לכם את הסכום הנ"ל

תוך 15 יום מתאריך דרישתכם הראשונה שנשלחה אלינו במכתב בדואר רשום, מבלי שתהיו חייבים

לנמק את דרישתכם ומבלי לטעון כלפיכם טענת הגנה כל שהיא שיכולה לעמוד לחייב בקשר לחיוב

כלפיכם, או לדרוש תחילה את סילוק הסכום האמור מאת החייב.

ערבות זו תהיה בתוקף מתאריך _____ עד תאריך _____

דרישה על פי ערבות זו יש להפנות לסניף הבנק/חב' הביטוח

שכתובתו _____

שם הבנק/חב' הביטוח

_____ כתובת סניף הבנק/חברת הביטוח

_____ מס' הבנק ומס' הסניף

ערבות זו אינה ניתנת להעברה

_____ חתימה וחותמת

_____ שם מלא

_____ תאריך

טופס התחייבות בנוגע לצוות עובדים

(יש לצרף לפרק המקצועי)

הנני מתחייב שכל הפרטים המופיעים בהצעתי והמתייחסים לצוות העובדים המוצע נכונים.

אני מתחייב בזאת, שצוות העובדים המוצע יהיה זמין לביצוע כל העבודות שיידרשו במסגרת ההתקשרות נשוא מכרז זה ועל פי כל דין.

ולראיה באתי על החתום:

חתימה + חותמת החברה

שם המציע

תאריך

הצהרה בדבר שמירת סודיות ואבטחת מידע
(יש לצרף לפרק המקצועי)

אני _____ ת.ז. _____ עובד בחברת _____

(להלן - החברה) מצהיר ומתחייב בזה, כלפי רשות המים או כלפי החברה:

1. לא לגלות, להראות או למסור, בין במשך תקופת העסקתי בחברה או על ידה ובין לאחר מכן, לשום אדם או גוף, שום סודות מסחריים, או אחרים של המשרד או של החברה ושום מידע הנוגע למשרד או לחברה בכלל ולעניין הסכם ההתקשרות נשוא מכרז זה, בפרט, או שום מידע הקשור במישרין או בעקיפין ברכושן, עסקיהן, ענייניהן, לקוחותיהן, ספקיהן, והאנשים או הגופים הקשורים במשרד או בחברה או הבאים עימיהן במגע, ולרבות, אך מבלי לגרוע מכלליות האמור לעיל, נושאי מחקר ופיתוח של המשרד או החברה, שיטות ייצור, תהליכים, מחירים, תחשיבים, תנאי התקשורת עם לקוחות וספקים / מתכננים, שרטוטים מסמכים וסודות, וזאת בין שהסודות והאינפורמציה האמורים הגיעו אלי כתוצאה מהעסקתי בחברה או במתן שירותים למשרד ובין שהגיעו לידיעתי בכל אופן אחר שהוא.

2. לא לעשות כל שימוש במידע כאמור לעיל שלא למטרות ביצועה של העבודה נשוא ההסכם שנמסרה לביצועי על ידי המשרד או החברה, כולל בצוע שכפולים, העתקים, וכו', שלא למטרות אלה.

3. כי ידוע לי שאי מילוי ההתחייבויות כלפי המשרד על פי הצהרה מהווה עבירה על חוק העונשין, התשל"ז-1977.

4. כי ידוע לי שהעברת מידע כאמור בסעיף 1 או 2 לעיל, למאן דהוא, ללא אישור בכתב מהמשרד, עלול להסב למשרד נזקים כלכליים משמעותיים ביותר.

התחייבות זו תמשיך לחול אף לאחר תום תקופת ההסכם האמור. התחייבות זו לא תחול על מידע שהוא בבחינת נחלת הציבור.

שם החברה/המתכנן : _____ שם העובד : _____

מס' ת.ז. עובד : _____ חתימת העובד : _____

תאריך : _____

הצהרה בדבר העדר ניגוד עניינים

(יש לצרף להצעה המקצועית)

הנני _____ מצהיר בשם המציע חברת _____ (להלן: "המציע") כי לא מתקיים כל חשש לניגוד עניינים במישרין או בעקיפין מצד המציע ו/או בעלי תפקידים המועסקים אצל המציע ו/או מי מטעמו בנוגע למכרז זה ולעבודות המפורטות בו.

הנני מתחייב להימנע ממתן שירותים לכל גוף או גורם אחר שיעמיד אותי במצב של ניגוד עניינים או חשש לקיומו של ניגוד עניינים כלפי המדינה. אני מתחייב להודיע באופן מיידי על כל נתון או מצב שבגינם אני עלול להימצא בניגוד עניינים כאמור, מיד עם היוודע לי עליהם, וזאת בכל שלב משלבי ההתקשרות עם המדינה.

ההחלטה על קיומו של ניגוד עניינים במקרה של זיקה או קשר לגורמים המפורטים בסעיף זה תיבחן על ידי רשות המים, ואולם אין בכך כדי לגרוע מהחובה החלה עלי להימנע מניגוד עניינים או חשש לקיומו של ניגוד עניינים ומהחובה להימנע מקיומם של זיקה או קשר לאותם גורמים העלולים להעמידו במצב של ניגוד עניינים.

הנני מצהיר בזאת כי במידה והמציע יזכה אזי ימנע במשך כל תקופת הסכם ההתקשרות שייערך בינו לבין רשות המים מליטול חלק בעבודה כלשהי הקשורה למכרז ואשר יש בה בכדי ליצור מצב של ניגוד עניינים במישרין ובעקיפין.

הנני מתחייב לידע את רשות המים במידה ויתעורר חשש כלשהו לניגוד עניינים כאמור לעיל וידוע לי כי במקרה זה תהיה רשאית רשות המים שלא להעביר למציע עבודה אשר מתקיים לגביה חשש לניגוד עניינים והכול עפ"י שיקול דעתה הבלעדי.

בלי לגרוע מכלליות האמור, אני מתחייב שלא לעמוד במצב של ניגוד עניינים גם לאחר מתן השירותים נושא פנייה זו, בכל שלב שהוא. ידוע לי שההחלטה בדבר קיומו של ניגוד עניינים או חשש לקיומו של ניגוד עניינים, גם לאחר תקופת ההתקשרות, נתונה למדינה, באופן בלעדי, ואני מתחייב לפעול בהתאם להנחיותיה, כפי שיהיו בכל עת.

אני אקבל על עצמי לבצע כל החלטה של רשות המים בעניינים הנוגעים להצהרתי זו, לפי שיקול דעת רשות המים, לרבות החלטה על הפסקת ההתקשרות ביני לבין המדינה.

שם המציע: _____

מספר מזהה: _____

שם החותם: _____

תפקיד: _____

חתימה וחותמת: _____

תאריך: _____

הצהרה על חלקים חסויים
(יש לצרף לפרק המנהלי)

חלקים חסויים:

הננו מבקשים שהסעיפים הבאים בהצעתנו יהיו חסויים ולא יועברו למציעים האחרים. יש לחתום על מסמך זה ולהגישו גם אם אין חלקים חסויים בהצעתכם:

מס' הסעיף	נושא	עמוד בהצעתנו	נימוקים

* לתשומת לבכם, במידה ונספח זה לא יוגש, יחשב הדבר כאילו אין חלקים חסויים בהצעתכם.

חתימה + חותמת החברה

שם המציע

תאריך

הצהרה על הבנת סעיפי מסמכי המכרז:
(יש לצרף לפרק המנהלי)

הנני מצהיר בזאת כי קראתי והבנתי את הסעיפים המפורטים במסמכי המכרז לרבות:

1. סעיף קבלת ומסירת מסמכי המכרז.

2. סעיף התחייבויות ואישורים שיידרשו מהזוכה.

3. סעיף שמירת סודיות ושמירה על אבטחת מידע.

4. סעיף חלקים חסויים.

5. סעיף התחייבות לצוות עובדים.

6. סעיף בדבר העדר ניגוד עניינים.

חתימה + חותמת החברה

שם המציע

תאריך

מדינת ישראל



יחידת מכרזים והתקשרויות

רשות המים מזמינה בזה הצעה למכרז הבא:

מכרז מס' 100011093

הנושא: רכבת קלה בגוש דן – קו אדום – אספקטים הנדסיים באספקת מים

עיקרי הפעילות: הכרות עם אזור התכנית והפרויקטים הקיימים בו, בדגש על היבטים של תכנון מערכות אספקת מים עירוניות ואזוריות ובהיבט של סטטוטוריקה. לימוד עבודות רלבנטיות, הכנת נתוני תכן כולל ניתוח סטטוטורי של אזור העבודה, עריכת תחזיות ביקוש, הצגת חלופות תכנוניות לפיתוח המערכת באזור, ניתוח הנדסי כלכלי של החלופות וגיבוש תכנית פיתוח מיטבית.

דרישות מיוחדות (תנאי סף):

ראש הצוות צריך להיות בעל ותק של חמש שנים לפחות בתחום תכנון עירוני ואזורי של מערכות מים. יש לצרף אסמכתאות מתאימות בעניין זה כגון קורות חיים והמלצות.

יש להציג לפחות שלושה חברי צוות אשר כל אחד מהם הינו בעל ניסיון של לפחות שלוש שנים בלפחות באחד מתחומי הפעילויות המנויים להלן: תכנון עירוני של מערכות מים, תכנון אזורי של מערכות מים, איכות מים, סטטוטוריקה ובלבד שיהיה להרכב חברי הצוות ניסיון כולל בכל התחומים הנזכרים לעיל. יש לצרף אסמכתאות מתאימות בעניין זה כגון קורות חיים והמלצות.

תקופת ההתקשרות:

18 חודשים מתוכם – 9 חודשים הכנת טיוטא דו"ח סופי ו – 9 חודשים נוספים – עדכונים ובדיקת הדו"ח המסכם.

מקום העבודה:

משרדי הזוכה.

הערות כלליות:

- ניתן לרכוש ולעיין במסמכי המכרז החל מיום 30/08/10 עד ליום 20/09/10, בין השעות 14:00 – 9:00, ביחידת המכרזים, קומה ד' רחוב המסגר 14 ת"א, תמורת המחאה בלבד לפקודת רשות המים בסך 250 ש"ח שלא תוחזר. ההשתתפות במכרז מותנה בהצגת קבלה או אישור על רכישת מסמכי המכרז מרשות המים. הקבלה/האישור אינם ניתנים להעברה.
- לתשומת לב המשתתפים, למכרז יש תנאי סף, ניתן ומומלץ לעיין במסמכי המכרז לפני הרכישה.
- מועד הגשת ההצעות – החל מיום 18/10/10 ועד ולא יאוחר מיום 19/10/10 בשעה 12:00, בתיבת המכרזים המוצבת ברשות המים, ברח' המסגר 14, ת"א (בכניסה לבניין ליד המודיעין). מעטפה שלא תמצא בתיבת המכרזים במועד הנקוב, לא תילקח בחשבון גם אם נשלחה בדואר רשום או בכל דרך אחרת, לפני תום המכרז.
- על רוכש המכרז למסור במעמד קבלת המסמכים את שם המציע, מס' ע.מ.ח.פ, כתובת מלאה, מספר טלפון, פקס, נייד, כתובת דואר אלקטרוני ושם איש קשר.
- הוראות מסמכי המכרז גוברות על מודעה זו.
- בדבר שאלות נוספות ניתן לפנות בכתב לפקס למר טנא אברהם 03-7602741.

נספח מחשוב
מפרט להכנת
תוצרי מחשוב
והשמעתם ברשות המים

חומר זה היינו רכוש רשות המים. כל שכפול, שימוש או גילוי של תוכן חומר זה או חלקו ללא אישור מוסמך מטעם רשות המים, אסור בהחלט. החומר היינו לשימוש בלעדי לעובדי רשות המים ונציגי רשות המים המאושרים.

תוכן עניינים

37		1. כלל
	מטרת המסמך	1.1
	הצהרת הספק	1.2
	בעלות על הנתונים והתוצרים	1.3
	עקרונות בסיסיים	1.4
	סביבת עבודה	1.5
39		2. קליטת קבצים למערכת המידע ברשות המים
39		3. קבלת קבצי נתונים גיאוגרפיים
	סוגי הקבצים	3.1
	מבנה כללי	3.2
	סימבולוגיה ותוויות	3.3
	רשימת השכבות והנתונים שיועברו לספק על פי בקשתו ובהתאם לאזור הנדרש	3.4
		תיעוד 3.5

1. כללי

1.1 מטרת המסמך

מפרט סטנדרטי המגדיר דרישות להגשת תוצרי מחשוב עבור רשות המים. התוצרים מתחלקים לשלושה סוגים:

1. קליטת קבצים למערכת המידע ברשות המים (פרק 2).
2. קליטת קבצים גיאוגרפיים (פרק 3).
3. קליטת מודלים ואפליקציות ממוחשבות במסגרת עבודות מקצועיות לאגפים השונים (פרק 4).

1.2 הצהרת הספק

על הספק לחתום שקרא היטב את נספח המחשוב, הבינו, ואין לו כל הסתייגות מהכתוב בו.

1.3 בעלות על הנתונים והתוצרים

בכל הקשור לנתונים הקיימים ברשות המים והנתונים העתידיים שייקלטו ו/או מידע מעובד על בסיס נתונים אלו ו/או נתונים שיווצרו לצורך העבודה בעזרת כלים ממוחשבים, מוסכם כי רשות המים תהיה בעלת הנתונים, קבצי הנתונים, קבצי עיבוד הנתונים והכלים הנ"ל ולא תהיה באפשרות הספק להשתמש בנתונים, קבציהם, קבצי עיבוד הנתונים וכלים אלה לכל שימוש שהוא ללא אישור בכתב מהגורם המוסמך ברשות המים.

הספק מתחייב שלא לעשות שימוש בנתונים ו/או במידע ו/או בכל כלי ומודל שנמסר לו ע"י רשות המים ו/או בכלי או מודל שפותח במסגרת העבודה עבור רשות המים למטרות אחרות פרט לפרויקט זה, כולל המשך עבודה על הפרויקט לשימושו העצמי ו/או ביצוע עבודות עבור גופים אחרים.

1.4 עקרונות בסיסיים

1.4.1 מדיית אחסון

תוצרי העבודה יוגשו על-גבי מדיה מגנטית (CD), בשני עותקים:

1. לרפרנט.
2. לאגף מערכות מידע.

פורמט ההגשה:

קבצי טבלאות יש להגיש בפורמט **Excel** (Office XP).

קבצי מסמכים יש להגיש בפורמט **Word** (Office XP).

1.4.2 תיעוד

על הספק לצרף לכל חומר ספרתי מסמך תיעוד (קובץ WORD) של תוצרי המחשוב המועברים. מסמך זה יוגש בנפרד מהדו"ח המסכם של העבודה כולה.

מסמך התיעוד יהיה כרוך ויכלול את הסעיפים הבאים:

- א. דף שער-יכלול את שם המחבר, לוגו המחבר, לוגו רשות המים, תאריך פרסום גרסה.
- ב. תוכן עניינים
- ג. רקע
- ד. מטרת הקובץ/מערכת/מודל
- ה. תוכן (טבלאות, שרטוטים, נספחים וכדומה)
- ו. רשימת מקורות וסימוכין.

1.5 סביבת עבודה

תחנות עבודה

התצורה הסטנדרטית של תחנת עבודה ברשות המים תבוסס על מחשב Pentium 4, 2.4GHz עם 512 MB זיכרון ודיסק קשיח בנפח 40GB. מערכת ההפעלה בתחנות היא Windows XP SP2. על תחנת עבודה מותקנת מערכת Office 2003 SP2. על הספק להתייחס לתצורת החומרה המינימלית המתוארת לעיל.

מסכי תצוגה

מסכי התצוגה הסטנדרטיים ברשות המים הנם מסכי 19". במידה ולמערכת נדרש מסך שונה על מפתח המערכת להגדיר זאת במסגרת הצעתו לביצוע העבודה.

מדפסות קצה

המדפסות המשרתות את משתמשי רשות המים הנן מדפסות לייזר והזרקת דיו של ספקים שונים. במידה ולמערכת נדרשות מדפסות שונות על מפתח המערכת להגדיר זאת במסגרת הצעתו לביצוע העבודה.

שרתים

מערכת ההפעלה ברשתות ובשרתי מערך המחשוב של רשות המים היא Windows 2000/2003 Server.

במידה ולמערכת נדרשת מערכת הפעלה שונה על מפתח המערכת להגדיר זאת במסגרת הצעתו לביצוע העבודה.

תקשורת מקומית – LAN

רשת התקשורת המקומית ברשות המים מבוססת על סביבת Ethernet (100Mbps).

תקשורת רחבה – WAN

רשת התקשורת הרחבה ברשות המים מבוססת על קווי IP/VPN המקשרים בין האתרים השונים לאתר המרכזי בת"א.

2. קליטת קבצים למערכת המידע ברשות המים

במידה ויש לקלוט נתונים למערכת המידע ברשות המים, רשות המים תפרט את הפורמט הנדרש לפי כל פרויקט והטבלאות הרלוונטיות.
לדוגמא :

טור בקובץ אקסל	כותרת הטור בקובץ אקסל	תכונות הערך בטור
A	מסי זיהוי מקור מים	נומרי עד 10 תווים
B	תאריך בדיקת דגימה	תאריך/שעה בפורמט DD/MM/YYYY HH24:MI
C	שם מקור מים	עד 30 תווים
D	:	
E	:	
F	:	

3. קבלת קבצי נתונים גיאוגרפיים

3.1 סוגי הקבצים

החומר יתקבל במדיה אופטית באחד מהפורמטים הבאים (לפי סדר עדיפות):

א. קבצי Personal Geodatabase (mdb) או File Geodatabase של ArcGIS.

ב. קבצי SHP.

ג. קבצי AutoCAD - מסוג DXF או DWG. שכבות TEXT יכתבו באחד מ- TrueType

עברי (יש לוודא את אופן קליטת התמליל בעברית ברשות המים).

3.2 מבנה כללי

- 3.2.1 הנתונים המרחביים יהיו תקינים מבחינה טופולוגית. כל הקווים יהיו רצופים אחידים ונקיים. לא יהיו קטעי קו עודפים. פוליגונים תמיד יהיו סגורים (בקבצי CAD: polygon or closed polyline). קוים יקלטו מנקודה ועד נקודה, ללא תוספות.
- 3.2.2 רמת דיוק או קנה המידה ייקבעו בהתאם לדרישת הרפרנט.
- 3.2.3 עיגון הקואורדינטות יהיה ברשת ישראל החדשה ITM.
- 3.2.4 הכיתוב לא יסתיר פרטים חיוניים.

3.3 סימבולוגיה ותוויות

- 3.3.1 לכל הקבצים המועברים לרשות המים יצורף קובץ שכבה – Lyr.
- 3.3.2 ישויות קיימות יסומלו בקו מלא.
- 3.3.3 ישויות מתוכננות יסומלו בקו מרוסק.
- 3.3.4 סימבולים יוכנסו לפי התקן הנהוג ברשות, במידה וקיים תקן לסימבול מסוים (שאותו יש לברר עם הרפרנט):
 - א. ספק שמכין שכבות ממ"ג עם ArcGIS, יפנה לרפרנט לקבל קובץ *.style עם הסימבולים של הרשות, וליישם בשכבות שהוא מספק.
 - ב. ספק שעובד עם ArcView 3 יש לקבל קובץ *.avi.
 - ג. קבצי CAD, הדרישה היא לקבל קבצים עם נקודות, קוים ופוליגונים.

3.4 רשימת השכבות והנתונים שיועברו לספק על פי בקשתו ובהתאם לאזור הנדרש

רשות המים מעמידה לרשות הגופים העובדים מטעמה את שכבות הנתונים המפורטות בטבלה. נתונים אלו יתקבלו על פי בקשה ובהתאם לאזור המבוקש. על מנת לקבל נתונים אלו יש למלא את טופס העברת המידע בנספח מספר 1 .

מס'	שם שכבה	נתונים קבועים	נתונים משתנים	תיאור
1	קידוחים	מספר, שם, קואורדינאטה, שימוש, קידוח (פרטי, מקורות, מחקר כו')	מפלסים (גם מפות), איכות מים (כלורידים, ניטרטים, יונים ראשיים וכו').	
2	מעיינות	מספר, שם, קואורדינאטה, נביעה, קואורדינאטות, דגימה, רום נביעה	נפח חודשי, נפח איכות מים (כלורידים, ניטרטים, יונים ראשיים וכו').	
3	נחלים	מספר, שם, קואורדינאטות (התחלה וסוף) שטח אגן היקוות, אורך		
4	תחנות הידרומטריות	מספר, שם, קואורדינאטות	ספיקה, איכות מים (כלורידים, ניטרטים, יונים ראשיים וכו').	
5	מכוני מים	מספר, שם, קואורדינאטה, איכות מים, מצב מתקן.	מתקני שאיבה מים עיליים	
6	מתקני טיפול בשפכים	מספר, שם, קואורדינאטה, סוג טיפול, גודל אוכלוסיה תורמת, אזור תורם, ישויות מקבלות		
7	שכבת תאי דיווח	מספר תא	4 שכבות של תאי דיווח, מתוך שכבה של השירות ההידרולוגי	
8	תחומי התנקזות של נחלים ראשיים	שם, שטח אגן ניקוז		
9	ריבועי USOM		ריבועיים של 2x2 ק"מ במישור החוף	
10	תאי חוף			
11	מאגרים נקודתית	מספר, שם, קואורדינאטה, נפח, מקור מים		
12	אגני מי תהום	שם אגן, שטח והיקף.		

3.5 תיעוד

פרק התיעוד יהווה חלק ממסמך התיעוד – סעיף 1.6.2.

3.5.1 עבור כל שכבה יצורף תיעוד הכולל : שם הפרויקט, שם הקובץ, מבנה השדות (שם שדה ותיאור), עבור כל שדה (בהתאם לצורך) יפורטו הערכים הקיימים בו (קוד ותיאור) וכו'.

3.5.2 יש למלא Metadata על כל שכבה, בתוך קובץ המידע עצמו (shp, file gdb, mdb) ולא ב-LYR, בהתאם לטבלה הבאה:

מס'	שדה (עברית)	שדה (מקורי)	ערכים והערות	צורת עדכון	שדה חובה
תאור					
1.	תאור כללי	Abstract	טקסט חופשי (קצר)	ידני	√
2.	הערות	Purpose	טקסט חופשי - הערות כלליות	ידני	-
3.	אחראי ומס' טלפון	Supplemental Information	שם האחראי על השכבה ברשות ומס' הטלפון שלו	ידני	-
סטטוס הנתונים					
4.	תדירות עדכון ברשות	Update Frequency	בחירה מרשימה – שנתי, חודשי, שוטף וכו'	ידני	-
תאריכי קליטה ועדכון					
5.	תאריך הכנסה למערכת	Beginning Date	תאריך, או ריק במידה והשכבה עדיין לא במערכת	ידני	-
6.	מעודכן לתאריך	Ending Date	תאריך	ידני	√
מקור הנתונים					
7.	מקור	Organization	טקסט חופשי (אחד או יותר)	ידני	√
8.	איש הקשר	Person	טקסט חופשי (אחד או יותר)	ידני	-
9.	טלפון של איש הקשר	Contact Voice Telephone	טקסט חופשי (אחד או יותר)	ידני	-
נתוני אחסון					
10.	מיקום	Place Keyword	טקסט (ריבוי שדות)	ידני	-
נתונים מרחביים					
11.	קנ"מ המקור	Positional Accuracy / Value (Horizontal)	טקסט	ידני	-
12.	דיוק אופקי	Accuracy Report (Horizontal)	טקסט	ידני	-

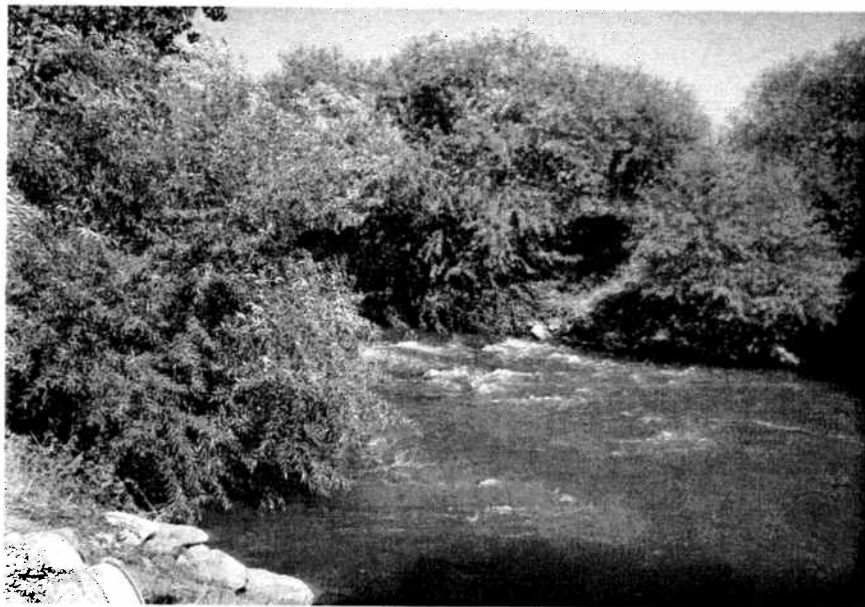
מדינת ישראל

משרד התשתיות הלאומיות
נציבות המים



נוהל הגשת תוכניות לוועדת שיפוט

הנחיות ליזם/מתכנן



תוכן העניינים

46	פרק 1: מבוא	
46	פרק 2: מסמכי התכנון	
<u>46</u>	2.1 הגשת החומר	
47	2.2 טופס ריכוז נתונים ועלויות של הפרויקט (נספח 1)	
47	2.3 תוכן העניינים	
47	2.4 כללי	
47	2.5 מצב קיים	
<u>48</u>	2.6 מקורות המים וצרכנים	
48	2.7 מטרת הפרויקט	
49	2.8 חלופות	
<u>49</u>	2.9 תכנון כללי	
50	2.10 כדאיות כלכלית	
<u>50</u>	2.11 תכניות	
51	2.12 סיכום	
51	2.13 נספחים	
<u>53</u>	נספח 1 – טופס ריכוז נתונים ועלויות של הפרויקט	
54	נספח 2 – טבלת חישוב עלויות	
<u>55</u>	נספח 3 – טבלת פרמטרים לחישוב עלויות	
56	נספח 4 – תעריף תעו"ז	
57	נספח 5 – נוהל הגשת נתוני צריכה ותחזיות לאישור	
<u>62</u>	נספח 6 – נוהל הגשת תכניות לאישור השרות ההידרולוגי	
<u>63</u>	נספח 7 – מפרט להכנה והטמעת תוצרי מחשוב בנציבות המים	

מס' הנוהל: 03.03	שם הנוהל: נוהל הגשת תוכניות לוועדת שיפוט
------------------	--

תאריך עדכון:	תאריך נוהל קודם:	עדכון מס': 0
--------------	------------------	--------------

פרק 1: מבוא

במסגרת תהליך בדיקת הפרויקטים המוגשים לאישור נציבות המים מתבצעת בחינה הנדסית – כלכלית של התכנון הכללי ע"י ועדת שיפוט¹.

עד כה הוגשו לוועדת שיפוט פרויקטים בפורמטים שונים, שאינם על בסיס אחיד.

נציבות המים מביאה נוהל מחייב זה בפני היזמים והמתכננים במטרה לקבל את החומר לשיפוט בפורמט אחיד.

הנוהל מכיל את המידע הדרוש בכל הנוגע להגשת פרויקטים לשיפוט בנציבות המים, את המרכיבים המינימליים הדרושים לבדיקת התכנית, לפי רשימה מוגדרת מראש. הנוהל מתייחס לכל הפרויקטים המוגשים לנצה"מ, ללא תלות באופיים².

אישור ועדת שיפוט מהווה בסיס להמשך הפרויקט. האישור אינו פוטר את המציע מהשגת כל האישורים הסטטוטוריים והאחרים הנדרשים בפרויקט ומהווים חלק מחובותיו ע"פ כל דין.

יש להדגיש שמסמך זה כולל רשימה מינימלית ובסיסית של הנתונים הנדרשים להיכלל לפרויקט המוגש לוועדת שיפוט. המתכנן רשאי (וחייב) להוסיף כל מרכיב או אינפורמציה נוספת חיוניים לפרויקט, לפי שיקול דעתו ועל פי ניסיונו, כך שהפרויקט יהיה מוגש ברמה גבוהה ולפי כל כללי האתיקה המקצועית.

פרק 2: מסמכי התכנון

2.1 הגשת החומר

החומר יוגש ב-15 העתקים לנציבות המים – רח' המסגר 14 ת.ד. 20365 ת"א 61203 – אגף פיתוח מפעלי מים, לידי רכזת הלשכה, בתוך תיק שיכלול :

- חוברת עם תזכיר התכנון
- גיליונות תכניות
- על גבי התיק יש לרשום :
- שם הפרויקט
- שם מזמין העבודה
- שם מגיש התכנית

לתיק יצורף ע"י מגיש התכנית מכתב עם הצהרת כוונות (שם הפרויקט ומטרתו).

¹ הנוהל מתייחס רק להגשת פרויקטים לאישור ועדת שיפוט בלבד, ולא לוועדות אחרות (כמו ועדת קידוחים, ועדת מאגרים, ועדת מים עיליים וכד').

² לגבי פרויקטים בנושא השבת קולחין לחקלאות, על היזם להתייחס ראשית נוהל "עקרונות הקצאת מענק סיוע ממשלתי למפעלי השבת קולחין לחקלאות" של אגף סיוע וגביית היטלים בנצה"מ.

2.2 טופס ריכוז נתונים ועלויות של הפרויקט³ (נספח 1)⁴

טופס זה יכלול את כל המידע הנדרש לגבי הפרויקט, מרוכז בטבלה אחת. הטופס ימולא ע"י מגיש הבקשה ויכלול:

- שם הפרויקט
- נושא
- שם היזם – כתובת, טלפון, פקס, E-mail + שם נציג היזם ומס' טלפון נייד.
- שם מגיש התכנית – כתובת, טלפון, פקס, E-mail + שם איש קשר – מס' טלפון נייד
- מיקום גיאוגרפי – עיר, מועצה אזורית, מושב, קיבוץ, מועצה מקומית, גושים, חלקות, נ.צ. על רשת ישראל החדשה (ITM), גבולות התכנית.
- שם נציג הישוב שבתחומו תבוצע העבודה – כתובת, טלפון, פקס.
- נתונים רלבנטיים לפרויקט, כפי שיפורט בהמשך בנספח מס' 1: אומדן השקעות (לפי חלופות), עלות המים (לפי חלופות) – שח/מ"ק.

2.3 תוכן העניינים

רשימה ברורה של כל נושאי הפרויקט, מפורטת לפי פרקים ותת-פרקים. על הרשימה לכלול ראשי פרקים קבועים, החל מהנושאים הכלליים כגון: רקע, מצב קיים, מקורות מים וצרכנים ולהמשיך עם הנושאים העיקריים לפי הסדר: הולכת המים, שאיבה, איגום, טיפול במים וכד'. בתת פרקים יהיו מפורטים כל הנושאים הספציפיים לכל פרויקט.

יש להוסיף רשימת נספחים, טבלאות, תכניות, סכמות, מפות.

2.4 כללי

סקירה כללית (אך מספיק ברורה ונרחבת) של המקום. לצורך הבנת החומר יש להציג את הרקע, המיקום הגיאוגרפי, שכנים ושילוב הפרויקט במערכת האזורית. יש לציין את המיקום לפי נ.צ. (X,Y) ברשת ישראל החדשה (ITM).

בהמשך יש לתת את הרקע של התכנית בצורת "תקציר מנהלים": מטרת העבודה, תחום העיסוק שלה, הנושאים שנבדקו, חלופות מועדפות, עלות הפרויקט, מחיר המים, כדאיות כלכלית, תועלת הפרויקט, סיכום.

2.5 מצב קיים

תיאור מצב קיים, מתקנים קיימים, אופן פעולת המתקנים. יש לגבות את הסקירה המילולית בתכניות שיצורפו.

לגבי כל המתקנים יש לפרט את הנתונים הרלבנטיים כגון:

- קוטר, אורך, הפסדי לחץ של צנרת.
- ספיקה, עומד מים, צריכת חשמל של משאבות.
- לוח מים.
- נפח מאגרי מים.
- מפלסים של קידוחים (רום פני הקרקע, מפלס סטטי, מפלס דינמי), תוצאות שאיבות ניסיון, אנליזה (טמפרטורה, PH, CI, וכד').
- כל אינפורמציה אחרת שהמתכנן מוצא לנכון להביא לידיעת הנציבות וקשורה להבנת התכנית והמערכות הקיימות, ולפרויקט המוצע.

³ הטפסים המצורפים הם לדוגמא בלבד.

⁴ אין לצרף טופס זה בפרק נספחים אלא בהתחלת התזכיר לצורך בדיקה מהירה ועניינית של הפרויקט במבט אחד.

את הנתונים יש לרשום בטבלאות, בצורה ברורה. את המתקנים יש למספר כך שיהיה קל לזהותם על גבי התכניות המצורפות.
במידה ויש מבנים שמתבטלים ו/או מוחלפים במסגרת התכנית, יש לפרטם, לציין מק"ט, מספר מבנה וייעודו.

2.6 מקורות המים וצרכנים

תיאור מקורות המים ופירוט הצרכנים יעשה על פי הנתונים שהתקבלו מהאגף לניהול צריכה בנצה"מ⁵.

בסעיף זה יש לכלול את כל הנתונים הרלבנטיים לפרויקט (לפי סוג הפרויקט: אספקת מים, קידוחים, טיפול במים, חיבור לקו שפד"ן, השבת קולחין, התפלה, מפא"ר ואחרים), כגון:

- צריכת המים⁶ (שפירים/חקלאות/תעשייה) לפי אישור נצה"מ אגף ניהול צריכה, מספר תושבים.
- גודל שטחים חקלאיים (חלקות א', חלקות ב'), סוגי גידולים/צריכת מים לגידולים, צריכה חקלאית לפי אישור נצה"מ אגף ניהול צריכה, ולפי אישור משרד החקלאות.
- שטח מפעל תעשייתי, אופי פעילות המפעל, שטח אזור תעשייה, צריכת מים לתעשייה לפי אישור נצה"מ אגף ניהול צריכה.
- צריכת מים לתיירות, מלונאות, מספר חדרי בית מלון, לפי אישור נצה"מ ומשרד התיירות.
- צריכת מי שתייה (שנתית, יומית, שעתית), צריכה נוכחית, תחזית גידול צריכה לפי תחזית גידול אוכלוסייה טבעי (או שכונה חדשה, עיר חדשה) כולל מקור התחזית.
- הקצאות מים, מנות ברזל (מי שתייה/חקלאות) לפי אישור נצה"מ.
- מכסות מים להמרה, כמות שפד"ן או קולחין מאושרת לניצול לפי אישור נצה"מ, איכות המים/קולחין/שפד"ן.
- כל הפרמטרים, נוסחאות, הנחות, מקורות עליהם מתבססים כל הנתונים הנ"ל. יש לפרט את בסיס נתוני הצריכה ואת השנה עליה מתבססים כל הנתונים.

את כל הרישומים הנ"ל יש לגבות ע"י אישורים מתאימים (ראה פרק נספחים)⁷.

את כל הנתונים לגבי הקצבת/צריכת מים, תחזיות, פוטנציאל המרה וכד' יש להגיש יחד עם האישור בכתב מאגף ניהול הצריכה.

מצורף לנוהל זה "נוהל הגשת נתוני צריכה ותחזיות לאישור" ערוך ע"י אגף ניהול הצריכה (נספח מס. 4).
את החומר לאגף ניהול הצריכה יש להגיש לפי נוהל זה.

2.7 מטרת הפרויקט

יש לפרט את מטרת הפרויקט המוצע, את הסיבות שהביאו להגשת הפרויקט ואת הפתרון ההנדסי המוצע.

את נושא הפרויקט, דהיינו סיבת ההגשה לשיפוט נצה"מ יש לרשום לפי סוג העבודה כגון:

- ❖ תגבור מערכות אספקת מים.
- ❖ ליקויים, תקלות, אספקת מים לא סדירה או באיכות ירודה לישוברים (אמינות אספקת המים).
- ❖ החלפת מקור אספקת מים.
- ❖ חיסכון בצריכת מים.
- ❖ הקטנת עלויות, עלויות עיקריות, עלויות תפעול ואנרגיה.
- ❖ שינוי אזור לחץ המים.

⁵ ראה פירוט בהמשך בפרק "נספחים" ובנספח מס. 5 "נוהל הגשת נתוני צריכה ותחזיות לאישור" של האגף לניהול צריכה בנצה"מ

⁶ חשוב לציין את השנה לגביה מתייחסים כל הנתונים.

⁷ למעשה את כל האישורים יש להגיש לאגף ניהול הצריכה (לפי הנוהל - כמפורט בהמשך) לצורך קבלת אישור האגף. כאן יש לציין רק קיום האישורים הרלבנטיים, ולצרף בנספחים את האישור הסופי של אגף ניהול הצריכה.

- ❖ פתרון בעיות סביבתיות.
- ❖ המרת שפד"ן או קולחין לחקלאות.
- ❖ הפקת מים מקומית להשקיה או צרכים אחרים.
- ❖ צורך בהתפלת מים למטרות שונות, התפלת מי ים, התפלת מים מליחים.
- ❖ חידוש ציוד (חו"ש).
- ❖ אחר.

יש לציין האם התכנית מבוססת על תכנית אב, מספר תכנית אב, ומה עדיפות הפרויקט אם בכלל.

יש להציג את תמצית הפתרון ההנדסי המוצע. הצגה נרחבת הכוללת את כל החישובים והמרכיבים תוגש בהמשך (ראה פרק תכנון כללי).

2.8 חלופות

הצגת ובחינת מספר חלופות לפרויקט. חובה להגיש חלופות. יש להציג את השוואת החלופות, הן מבחינה הנדסית, והן מבחינה כלכלית, על גבי טבלה הכוללת את כל הנתונים הנדרשים. (ראה נספחים) יש לציין את האלטרנטיבה המועדפת על המתכנן ולפרט את הנימוקים שהביאו אותו להחלטה זו.

2.9 תכנון כללי

למרות שלא מציגים בשלב זה את התכנון המפורט, יש להגיש את התכנון הכללי בצורה ברורה ומפורטת מספיק לצורך הבנת החומר. בתכנון הכללי יש לכלול:

- ◀ כמות זרימה כולל מקור המים, לוחות מים, חישובים הידראוליים (אין צורך להציג את החישוב ההידראולי במלואו, אך יש לתת הסבר תמציתי על אופן ודרכי החישוב).
- ◀ חישובים של כמויות מים (או שפד"ן או קולחין), נפחי איגום, יחס בין איגום לכמות המים.
- ◀ פריסת קווים, קטרים ואורכים של צנרת.
- ◀ חישוב ספיקות מתוכננות ולחצים דרושים (יש לרשום את נוסחאות החישוב).
- ◀ רשימת הציוד המוצע (קוים, משאבות, בריכות, מאגרים, לוחות פיקוד ובקרה) הכוללת את כל הנתונים לפי סוג של ציוד (קוטר, ספיקה, נפח, עומד מים, צריכת חשמל, מתח גבוה/נמוך משטר תעו"ז, ונתונים נוספים חיוניים לפרויקט לפי שיקול דעתו של המתכנן).
- ◀ מערכות טיפול במים כגון: תכנון סינון/חיטוי/טיהור/הכלרה/הפלרה/ריכוך.
- ◀ השפעת התכנית על מערכת המים האזורית, פירוט מאזן מים ו/או קולחין.
- ◀ השפעות סביבתיות (פגיעה בנוף, זיהום מים, זיהום אוויר, זיהום תרמי).
- ◀ פתרון בעיות סביבתיות, מניעת זיהום מי תהום, זיהום אוויר.
- ◀ מפלסים של קידוחים (רום פני הקרקע, מפלס סטטי, מפלס דינמי).
- ◀ לוח זמנים (מוצע) לפרויקט לפי שלבים משלב התכנון הכללי ועד מסירת המתקן: תכנון מפורט, ביצוע, אבני דרך, הפעלה.
- ◀ כל אינפורמציה אחרת שנדרשת לתכנית ברמת תכנון כללי.

4 הצגת בעיות מקרקעין ורישוי (אם קיימות), אישורים סטטוטוריים (עבור תחנות שאיבה, מאגרים וכד').

יש לחלק כבר בשלב השיפוט את הפרויקט למבנים המרכיבים אותו, כולל חלוקה תקציבית של כל מבנה ומבנה. התכנון הכללי המוצע מהווה את בסיס האישור, הן מבחינה הנדסית והן מבחינה תקציבית, כולל לגבי המבנים.

את כל התכנון הנ"ל יש לגבות ע"י סכמות, טבלאות, נתונים מאושרים, תרשימים ותכניות (ראה פרק תכניות).

2.10 בדאיות כלכלית

הנתונים המרוכזים בתכנון הכללי יהיו את בסיס הנתונים לבדיקת כדאיות הפרויקט למשק המים. לכן הצגת החישוב הכלכלי בצורה ברורה ונכונה חשובה ביותר לאישור התכנית. יש להציג את אומדן ההשקעות לפי כתב כמויות. את ההשקעות יש לחשב ולרשום לפי חלופות ושלבי פיתוח.

יש להוסיף אומדן עלות שנתית, החזר הון, קביעת שיעור ריבית, הוצאות אנרגיה, התייחסות למחירי חשמל ותעריף הפעלה, הוצאות תפעול ואחזקה, עלות המים (ש"ח/מ"ק).

עלויות הפרויקט יוגשו לפי הערכת המתכנן ובהשוואה (בטבלה) למחירי המחירון הנורמטיבי. הפרויקטים ישפטו בין השאר על פי גובה האומדנים המוגשים ע"י המתכננים לעומת המחירון הנורמטיבי.

את כל החישובים הנ"ל יש לפרט, וכן לרשום את הפרמטרים, הנוסחאות וההנחות עליהם התבססו החישובים.⁸

על המתכנן להוסיף כל נתון אחר חשוב להיבט הכלכלי של הפרויקט, כולל הערכת סיכונים. לגבי פרויקטים הנוגעים בנושא החקלאות, יש לצרף טבלת תועלת כלכלית של הגידולים, לפי נתונים ממשרד החקלאות, וכך לחשב את כדאיות הפרויקט יצורף לנספחים טופס טבלת חישוב עלויות.⁹

2.11 תכניות

יש להגיש מפות, תסריטים, סכמות ותכניות של המתקן.

חובה להגיש תכנית כללית (תרשים הסביבה) בקנ"מ 1:50000 בה ניתן לזהות לא רק את המתקן עצמו, אך גם את הסביבה ושילוב המערכת המוצעת למערכת האזורית והארצית.

את התכנון יש להגיש בקנ"מ 1:25000 או קנ"מ אחר (לפי שיקול דעתו של המתכנן), אך סביר לצורך בדיקה נוחה ומהירה. התכנית תכלול את כל הנתונים והמרכיבים המפורטים לנ"ל (ראה פרק תכנון כללי).

לתיק הפרויקט יצורף קובץ של התכניות על גבי דיסק, בפורמט DWG Autocad14 או DXF. ניתן גם לשלוח את הקבצים ב-E-mail לאגף פיתוח בנציבות המים.

מצורף לנוהל זה "נספח להגשת נתונים בפורמט דיגיטלי לנציבות המים" (נספח מספר 7).

8 ראה נספח מס. 3

9 ראה נספח מס. 2

נספח זה, ערוך ע"י אגף מערכות מידע, יאפשר שילוב התכניות החדשות למערכת ממ"ג (מערכת מידע גיאוגרפית) בנציבות המים. כך יתאפשר למהנדסים באגף הפיתוח, לבדוק ולשפוט את הפרויקט המוצע ביעילות ותוך פרק זמן קצר יותר.

2.12 סיכום

סיכום כללי של הפרויקט, יתרונות, חסרונות, המלצות. יש לתת דגש מיוחד לפירוט תועלת הפרויקט.

2.13 נספחים

בפרק זה יש לצרף את כל הנספחים הנדרשים לכל פרויקט כגון:

- נספח הנחיות למתכנן T.O.R.¹⁰

חובה לצרף לתזכיר את נספח ה-T.O.R. לא יתקבלו תזכירים ללא נספח זה.

- אישור אגף ניהול הצריכה של נצה"מ על נתוני צריכה ותחזיות

כגון: אישור על הקצבה / צריכת מים למטרות שונות, תחזיות צריכה למטרות שונות, אישור על פוטנציאל המרה (שחרור מים שפירים), אישור על כמות שפד"ן או קולחין מאושרת לניצול. נספח זה מהווה את "התחנה" הראשונה בנצה"מ. לכל תזכיר יצורף אישור אגף ניהול צריכה. יש להגיש את הנתונים (ראה נספח מס. 5 "נוהל אגף ניהול הצריכה") לפני הגשת הפרויקט לאגף פיתוח, כך שהאישור יהיה מצורף בתוך החוברת. כנ"ל לגבי יתר "התחנות" שיפורטו בהמשך.

- אישור אגף התכנון של נצה"מ

"תחנה" שנייה בנצה"מ.

- במידה וה-T.O.R. נכתב ע"י אגף התכנון, יש לצרף אישור של צוות תיאום תכנון של נצה"מ (צות"ת).

- במידה וה-T.O.R. נכתב ע"י אחרים, יש לצרף אישור מאגף התכנון. האישור על הפרויקט ינתן ע"י הרפרנט האזורי או ע"י מי שמנהל האגף יקבע.

- אישור השרות ההידרולוגי של נצה"מ

"תחנה" שלישית בנצה"מ.

יש לצרף את ההתייחסות של השרות ההידרולוגי לתכנית לגבי כל הפרויקטים הרלבנטיים. מצורף לנוהל זה "נוהל הגשת תכניות לאישור השרות ההידרולוגי" (נספח מס' 6). נספח זה, ערוך ע"י השרות ההידרולוגי של נצה"מ, כולל את הדרישות של השרות לצורך מתן אישור לתכנית. במידה וקיימות שאלות בנושא הכנת חוות הדעת יש לפנות לשרות ההידרולוגי.

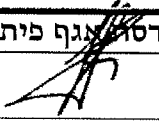
נספחים נוספים

- אישור אגף איכות מים (הנתונים יוגשו בפורמט דיגיטלי לפי הנוהל של אגף מערכות מידע (נספח מס. 7).

10 לגבי פרויקטים של השבת קולחין לחקלאות המוגשים לאגף סיוע וגבית היטלים, חובה לצרף לתזכיר את הסיכום של הועדה המקדמית המאשר את הפרויקט ואת הכנת התכנון הכללי עבור ועדת שיפוט.

11 הגשת החומר תעשה במקביל לאגפים השונים ("תחנות") לצורך קיצור הזמן הדרוש לקבלת האישורים. האישורים ו/או ההערות יועברו ליזמים לא יאוחר משבועיים מיום הגשת החומר.

- התחייבות להמרה מצד הישוב (רצוי).
- אישורים מהמשרדים הרלבנטיים לפרויקט (משרד הבריאות, משרד איכות הסביבה, משרד התיירות, משרד החקלאות, משהב"ט, משטרה, מ.ע.צ., רט"ג, רשויות מקומיות, מכבי אש, חברת החשמל, בזק, רשות הנמלים, רשות העתיקות וכד').
- תוצאות מבחני שאיבה, חתכי קידוחים.
- בדיקות מים, אנליזות שונות.
- דוחות, תכתובת וסיכומי דיונים בנושא שבנדון.
- כל מסמך אחר רלבנטי לפרויקט.

<p>תפקיד: מהנדס/אגף פיתוח מפעלי מים</p>	<p>כותב הנוהל : מלה שוורץ</p>	
<p>חתימה</p> 	<p>תפקיד : סגן נציב המים (מינהל, משאבי אנוש ותקציב)</p>	<p>מאשר הנוהל : שמואל קליין</p>

טופס ריכוז נתונים ועלויות הפרויקט

		שם הפרויקט
		נושא
		מקום (ישוב, מועצה, גוש, חלקה, נ.צ.)
איש קשר	יום (שם, כתובת, טל', פקס', דואל)	
איש קשר	מגיש התכנית (שם, כתובת, טל', פקס', דואל)	
		נציג הישוב (שם, כתובת, טל', פקס', דואל)
מי שתייה :		מקור אספקת מים בישוב :
תעשייה :	חקלאות :	
עלות המים שח/מ"ק	אומדן השקעות שח/אלש"ח/מלש"ח	
		חלופה 1
		חלופה 2
		חלופה 3

טבלת חישוב עלויות

יש לרשום בטבלה את תיאור המבנה בצורה מפורטת כמה שיותר ולכלול את כל המרכיבים הנדרשים לזיהוי המבנה (קוטר ואורך צינור, ספיקה וצריכת חשמל משאבה, נפח מאגר וכד''). יש לקחת בחשבון שהמבנים המאושרים בוועדת שיפוט יופיעו בדו"חות מעקב פרויקטים של "מקורות" המוצגות לנצה"מ, וכדי לאשרם יש לזהותם בקלות.

עלות המים	סה"כ הוצאות שנתיות	הוצאות אחזקה שנתיות	הוצאות אנרגיה שנתיות	החזר הון	ההשקעה סה"כ 14	בצ"מ 12, תכנון, פיקוח 13 והוצאות אחרות	ההשקעה	תיאור	
									חלופה 1
									מבנה 1
									מבנה 2
									מבנה 3
								
									חלופה 2
									חלופה 3

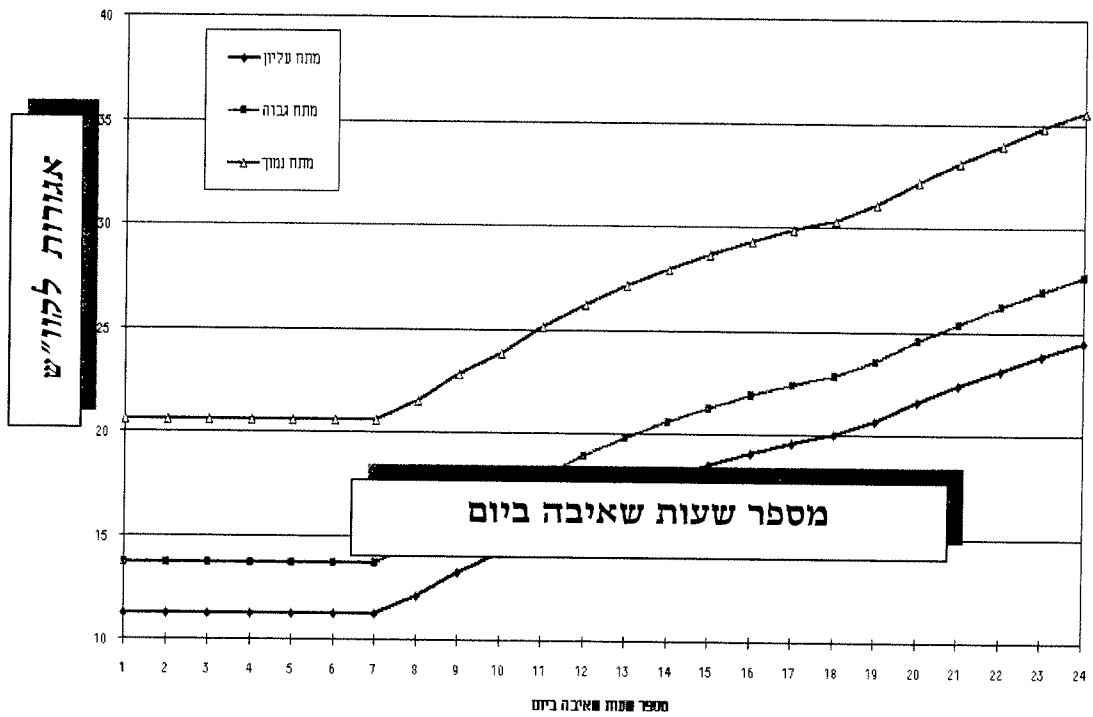
12 יש לקחת ב.צ.מ. בשיעור של 14 %
 13 תכנון, פיקוח ומדידות יש לקחת בשיעור של 10 %
 14 עדיף לרשום את כל הסכומים כולל מ.ע.מ., בכל מקרה יש לציין אם הסכומים כוללים מ.ע.מ.

טבלת פרמטרים לחישוב עלויות

הערות	ערך	
על פי מחירון נורמטיבי	<u>שנים של קיים מתקנים</u>	
	40 שנה	צנרת
	15 שנה	משאבות, מנועים, ואביזריהם
	25 שנה	מאגרים
לפי גודל התחנה	30-25 שנה	תחנות שאיבה
	40 שנה	מבני הנדסה אזרחית ובריכות בטון/עפר מצופות בטון או אספלט
	10 שנים	מערכות פיקוד ובקרה
על פי מחירון נורמטיבי		<u>עלויות כח אדם</u>
על פי מחירון נורמטיבי		<u>הוצאות הפעלה ואחזקה</u>
	0.75 %	צנרת, קידוח, מאגר, בריכות, מבני בטון
	1.5 %	אביזרי פיקוד ובקרה
	2.5 %	משאבות ומנועים
	0.75 - 1 %	אביזרים
	0.75 %	מבני בטון ובריכות בטון
	0.5 % מערך המבנה	<u>ארנונה ומיסים</u>
	25 %	<u>תכנון, פיקוח, בצ"מ</u>
	80 %	<u>ניצול משאבה</u>
ערך משתנה	7.5 %	<u>ריבית</u>
ראה נספח מס. 4	לפי תעריף תעו"ז	<u>עלות קוו"ט/ש</u>
		<u>קרקע</u>
		<u>חומרים כימיים</u>
על פי מחירון נורמטיבי		<u>אחרים</u>

תעריף תעו"ז

**תעריפי שאיבה יומיים – ממוצע שנתי
מחירי יולי 2002 (לא כולל מ.ע.מ.)**



נוהל הגשת נתוני צריכה ותחזיות לאישור אגף ניהול צריכה לצורך הכנת תוכניות פיתוח למשק המים

מבוא

האגף לניהול הצריכה הינו הגורם המוסמך מטעם נציב המים, לאישור נתוני צריכה קיימת וצפויה, גם כרקע לתכנון מפעלי מים.

כל תוכנית, בין אם היא לטווח הקרוב ובין אם היא לטווח הרחוק, בין אם היא אזורית ובין אם היא מקומית או אחרת, חייבת להתבסס על נתוני צריכה מאושרים של האגף לניהול הצריכה כתנאי לגיבושה ולהגשתה לשיפוט בנציבות המים.

על מנת להקל על המתכנן, רצוי כי הגשת נתוני הצריכה והתחזיות לאישור האגף לניהול הצריכה, יעשה בשלב מוקדם ככל האפשר. עם אישורם יעשה בהם המתכנן שימוש בתוכניתו.

נוהל הגשת נתוני תכנון – כללי

מטרת התוכנית – יש לתאר בקצרה את מטרת התוכנית ואת הסיבות שהביאו להגשתה.

אופק התוכנית – יש לציין את אופקי הזמן אליה מתייחסת התוכנית. יעד תכנון סופי שנת 2020, יעדי ביניים רצוי 2010, 2015.

צרכנים – יש לפרט את הקריטריונים לאיתור צרכנים פוטנציאלים בתוכנית (אזורי לחץ של חברת מקורות, תיחום גיאוגרפי, איכויות מים, מטרות צריכה וכד').

ריכוז נתוני צריכת מים נוכחית

נתוני הצריכה לשנה האחרונה מהווים בסיס לעריכת תחזיות. יש להגיש את הנתונים בהתאם למוצג מטה.

נתוני צריכה לשנת ...20 (אלמ"ק)

אוכלוסיה** (נפשות)	מקורות האספקה*				מטרות צריכה			שם צרכן	מס' צרכן
	סה"כ				סה"כ	בית	תעשייה		
									סה"כ

* יש לציין את הצריכה מכל מקור ומקור (בארות – שפירים, מליחים, חב' מקורות – שפירים, שפד"ן, קולחים, מליחים, עיליים-שפירים, קולחים, שטפונות).

** על פי נתוני הלשכה המרכזית לסטטיסטיקה.

במידה והתוכנית מתייחסת לאזורי לחץ ספציפיים של חברת מקורות, יש להוסיף עמודה המציגה את צריכת המים רק לאזורי הלחץ הכלולים בתוכנית.

ריכוז נתוני צריכת מים עתידית

בהתאם להנחיות שיפורטו בהמשך, יש להגיש טבלה המציגה את נתוני הצריכה הרלוונטיים לתוכנית.

תחזית צריכת מים למפעל/תוכנית (אלמ"ק)

יעד סופי (2020)					יעד ביניים (20...)					שם צרכן	מס' צרכן
אוכלוסיה (נפשות)	מטרות צריכה				אוכלוסיה (נפשות)	מטרות צריכה					
	סה"כ	בית	תעשייה	חקלאות		סה"כ	בית	תעשייה	חקלאות		
											סה"כ

במידה והתחזית מתייחסת למים באיכויות שונות, יש להציג את נתוני התחזית לכל מטרה בהתאם לאיכויות המים השונות. במידה והקריטריון לקביעת הצרכנות הוא אזורי לחץ של חברת מקורות, יש להציג את נתוני תחזית צריכת המים של הצרכנים רק לאזורי הלחץ הכלולים בתוכנית.

במידה ויעדי התוכנית שונים מהיעדים המקובלים (2010, 2015, 2020), ניתן להציג את התחזית בהתאם ליעדי התוכנית.

מגזר חקלאי – הנחיות

החלטת הממשלה משנת 1999, קבעה כי כמות המים שתעמוד לרשות החקלאים מכל איכויות המים, תהיה 1,160 מלמ"ק מתוכם 530 מלמ"ק מים שפירים ו-630 מלמ"ק מי קולחים ומים מליחים.

ההנחיות להכנת תחזית למגזר החקלאי מתבססות על החלטת הממשלה הנ"ל, ואמורות לקחת בחשבון את הצריכה בפועל, את האפשרות לניצול קולחים בהמרה ואת הקצאת מים שפירים ("כמות 1989") לצרכנים שלא ניתן להמיר להם מים שפירים מסיבות שונות (ראה בהמשך). על מנת לעמוד בהחלטת הממשלה כאמור, לא ניתן ל"הקפיא" את הקצבת המים הנוכחית, אלא יש לקבוע לצרכי תכנון את "מנת הברזל" להתיישבות המתוכננת. (300 אלמ"ק לחקלאות לקבוץ ולמושב שתופי ו-500 אלמ"ק לחקלאות למושב) ולחקלאות הפרטית {15% מהקצבת "כמות 1989"}.

באזורים בהם אין אפשרות לספק מי קולחים או שהשימוש במי הקולחים אסור משיקולי איכות הסביבה, פגיעה במקורות מים ובבריאות הציבור, יש לקבוע לצרכי תכנון את הקצאת הבסיס החקלאית ("כמות 1989").

במידה ומדובר על תחזית מים שפירים, יש להציג בטבלת הריכוז את "מנת הברזל" לכל צרכן או את "הקצאת שנת הבסיס" לצרכנים שלא נמצא להם מקור קולחים.

כלי תכנוני נוסף הוא אומדן צריכת מים סגולית. אומדן זה מתייחס לצריכת מים לדונם, במקרים בהם ידוע רק שטח אזור התעשייה ואין מידע על אופיו הצפוי (סוגי מפעלים). לצרכי תכנון, ניתן לקחת אומדן של 450 מ"ק/דונם/שנה.

יש לבחון ולהציג בתחזית את האפשרות לקלוט מים נחותים (מליחים, קולחים) בחלק מתהליכי הייצור המאפשרים זאת.

מגזר ביתי – הנחיות

בהתאם לאופי התוכנית, יש להכין תחזית שתכלול את צריכת המים העירונית והציבורית החזויה ברשויות מקומיות (עיריות ומועצות מקומיות) בהתיישובות המתוכננת (מושבים וקבוצים) בישובים קהילתיים ובכפרי מיעוטים.

במידה ונדרש, יש לערוך תחזית ל"צרכנים אחרים" המקבלים מים ישירות מחברת מקורות או שיש להם מקור הפקה עצמי, כגון: מחנות צה"ל, מוסדות חינוך, תחנות דלק, בתי מלון ועוד.

ההנחיות להכנת תחזית למגזר הביתי אמורות לקחת בחשבון את האוכלוסיה הנוכחית והצפויה, את צריכת המים הסגולית הנוכחית והצפויה ואת צריכת המים בפועל. צריכת מים סגולית מתייחסת לצריכת המים הממוצעת לנפש לשנה.

רשויות מקומיות – יש להגיש סימוכין למספר נפשות נוכחי מהלשכה המרכזית לסטטיסטיקה ומספר נפשות צפוי מאגף הפרוגרמות, משרד הפנים. בכפוף לסימוכין אלה, תחושב בדרך כלל צריכת המים החזויה כמכפלת האוכלוסיה הצפויה באומדן צריכה סגולית של 130 מ"ק לנפש בשנת 2020.

למותר לציין, כי אומדן זה כולל את כל מרכיבי הצריכה (תיירות, מסחר, בריאות, גנים ציבוריים, מוסדות חינוך וכד').

כמו כן, יש לבדוק את מגמת גידול האוכלוסיה, הצריכה הסגולית והצריכה הביתית ב- 3-5 השנים האחרונות.

בהתאם לתוצאות הבדיקה שיוצגו, יופעל שיקול דעת לקביעת מקדם צריכה לנפש שונה מהאמור או לקביעת אוכלוסיה שונה בשנת היעד.

ישובים קהילתיים – ההנחיות להכנת תחזית לישובים קהילתיים זהות להנחיות של הרשות המקומית. בהעדר סימוכין ממשרד הפנים, ניתן להמציא אישור על מספר נפשות צפוי ממשרד השיכון או לחילופין, מהמועצה האזורית.

כפרי מיעוטים – לאור ההבדלים בהרגלי צריכת המים, העדר צנרת עד הבית בחלק מן הכפרים ומיעוט גינון ציבורי, נקבע אומדן הצריכה הסגולית על 100 מ"ק לנפש ב- 2020.

כיוון שצפויה התפתחות בצריכת המים במגזר זה, יש להכפיל את האוכלוסיה הצפויה באומדן זה בכל כפר בו צריכת המים הנוכחית לנפש עולה על 75 מ"ק לנפש לשנה.

שיקול דעת יופעל במקרים בהם הצריכה לנפש נמוכה מאוד או לחילופין, גבוהה מ- 100 מ"ק לנפש. יש להציג סימוכין לאוכלוסיה הצפויה מאגף הפרוגרמות, ממשרד הפנים. בהעדר סימוכין כזה ניתן להמציא סימוכין ממשרד השיכון/ממנהלת הבדואים/מהמועצה האזורית.

מושבים וקבוצים – יש לבסס את התחזית על תוספת מים בגין הרחבה קהילתית מתוכננת. תוספת זו מותנית בקיום מדידה נפרדת.

תוספת המים בגין ההרחבות תחושב בכפוף לסימוכין ממשרד הפנים/משרד השיכון/מועצה האזורית על מספר יח"ד הצפוי, ובמגבלת הוראות תמ"א 31.

צריכת המים החזויה ליח"ד כאמור, נגזרת ממכפלת 4 נפשות ליחידה ב- 130 מ"ק לנפש בשנת 2020.

תוספת מים לצריכה ביתית קיימת (משפחות חקלאיות), תגרע מצריכה חקלאית "כמות 1989".

למותר לציין, כי הצריכה הביתית הקיימת כוללת את כל מרכיבי הצריכה (צימרים, גני ארועים, מסחר, גינון ציבורי, מוסדות חינוך וכד').

"צרכנים אחרים" – יש לבסס את התחזית על קצב הגידול הממוצע ב- 3-5 השנים האחרונות.

לבתי מלון המקבלים מים ישירות מחברת מקורות, יש לערוך תחזית על בסיס מספר חדרים צפוי בצריכה סגולית של חדר לשנה.

מקדמי החישוב לצריכה סגולית (מ"ק/חדר/שנה) עומדים על 500 מ"ק לחדר לשנה למלונות ים המלח, 400 מ"ק לחדר לשנה למלונות 5 כוכבים, 220 מ"ק לחדר לשנה למלונות 4 כוכבים ו- 125 מ"ק לחדר לשנה למלונות 3 כוכבים.

יש להציג סימוכין על מספר חדרי בתי מלון נוכחי ועל מספר צפוי ממשרד התיירות.

מתכונת הגשת התוכנית

על המתכנן להגיש את תחזית צריכת המים בהתאם להנחיות שפורטו לעיל, להסביר את ההנחות שעומדות בבסיס התוכנית ולצרף טבלת ריכוז נתונים נוכחיים (צריכת מים ואוכלוסיה) וטבלת ריכוז נתונים עתידיים (צריכת מים למטרות השונות, אוכלוסיה, אזורי תעשייה ופוטנציאל המרה).

החומר יוגש לאגף ניהול צריכה ב- 3 העתקים. בנוסף, יש להגיש את החומר בפורמט דיגיטלי, רצוי קבצי EXCEL.

על המתכנן לצרף את כל הסימוכין מהגופים הרשמיים שנדרשו בגוף ההנחיות.

נוהל הגשת תכניות לאישור השרות ההידרולוגי

כל תוכנית שמתכננת הקמה/הרחבה של מתקנים שעלולים להשפיע על מצב מקורות המים מבחינה כמותית המים (כגון מתקני שאיבה, מאגרים וכו') או איכותית (כגון שטחי השקיה ו/או מאגרי קולחים, מטמנות פסולת וכו') אמורה לכלול חוות דעת הידרוגיאולוגית שתוכן ע"י הידרוגיאולוג מוסמך.

1. תוכניות של מתקנים העלולים להשפיע על מצב מקורות המים מבחינה כמותית יכללו חוות דעת הידרוגיאולוגית הכוללת את הפרקים הבאים:

- תאור הידרוגיאולוגי (מי תהום ומים עליים).
 - תאור התפתחות מצב מקורות המים לרבות התייחסות לאיכות המים.
 - תאור מתקני מים קיימים ומתקנים פועלים.
 - תאור מתקנים מתוכננים.
 - תחזית מצב מקורות המים לאחר הפעלת המתקנים המתוכננים (כמות ואיכות).
2. תוכניות של מתקנים שעלולים להשפיע על מצב מקורות המים מבחינה איכותית יכללו חוות דעת הידרוגיאולוגית, לרבות סקר סיכונים ותוכנית מפורטת של התשתיות למניעת זיהום הכוללת את הפרקים הבאים:

- תאור הידרוגיאולוגי (מי תהום ומים עליים).
 - תאור התפתחות מצב מקורות המים לרבות התייחסות לאיכות המים.
 - תאור מתקני מים קיימים ומתקנים הפועלים לרבות ציון רדיוסי מגן.
 - תאור מתקנים מתוכננים לרבות תאור איכות מים/קולחים/תשטיפים. (בנתוני איכות יש להתייחס לפרמטרים הבאים: צח"ב COD, TSS, אמון, חנק כללי, זרחן כללי, כלוריד, פלואוריד נתרן, קולי צואתי, חמצן מומס, Ph, פחמימנים, כלור נותר, דטרגנט אניוני, שמן כללי, SAR, בורון, ארסן, בריום, כספית, כרום, ניקל, סלניום, עופרת, קדמיום, אבץ, ברזל, נחושת, מנגן, אלומיניום וליבידיום, ונדיום, בריליום, קובלט, ליתיום, ציאניד).
 - תוכנית מפורטת של התשתיות למניעת זיהום (במידה ומתוכננים מאגרים/בריכות יש לצרף אישור של וועדת המאגרים באגף שימור רקע וניקוז של משרד החקלאות לגבי אופן האיטום).
 - תחזית מצב מקורות המים לאחר הפעלת המתקנים המתוכננים (כמות ואיכות), לרבות הערכת סיכון זיהום מקורות המים.
3. את חוות הדעת יש להעביר בשלושה העתקים ובפורמט דיגיטלי לפי הנחיות של אגף למערכות מידע.
- טקסט יש להעביר בפורמט קבצי WORD.
 - מפות, חתכים ותרשימים יש להעביר בפורמט SHP, DWG, DXF ו/או JPG.
 - קבצי נתונים יש להעביר בפורמט XLS ו/או MDB.

מפרט להכנה והטמעת תוצרי מחשוב בנציבות המים1. כללי1.1. מדיית אחסון

תוצרי העבודה יוגשו בפורמט ספרתי על-גבי CD-ROM, בשני עותקים:

(1) לאגף מערכות מידע

(2) לרפרנט.

1.2. פורמט

קבצים אלפאנומריים יש להגיש בפורמט CSV. פורמט אחר יתואם מראש עם נציג/ת אגף מערכות מידע.

1.3. תיעוד

על הספק לצרף לכל חומר ספרתי מסמך תיעוד (קובץ WORD) של תוצרי המחשוב המועברים. מסמך התיעוד יהיה כרוך בצורה יציבה ומסודרת ויכלול את הסעיפים הבאים:

- א. דף שער-יכלול את שם המחבר, לוגו המחבר, לוגו נציבות המים, תאריך פרסום, גרסה.
- ב. תכן עניינים
- ג. רקע
- ד. מטרת הקובץ/מערכת/מודל
- ה. תוכן (טבלאות, שרטוטים, נספחים וכדומה)
- ו. רשימת מקורות

2. היבטים משפטיים2.1. בעלות על הנתונים והתוצרים

בכל הקשור לנתונים הקיימים בנציבות המים והנתונים העתידיים שייקלטו ו/או מידע מעובד על בסיס נתונים אלו ו/או נתונים שיווצרו לצורך העבודה בעזרת כלים ממוחשבים, מוסכם כי נציבות המים תהיה בעלת הנתונים, קבצי הנתונים, קבצי עיבוד הנתונים והכלים הנ"ל ולא תהיה באפשרות הספק להשתמש בנתונים, קבציהם, קבצי עיבוד הנתונים וכלים אלה לכל שימוש שהו ללא אישור בכתב מנציבות המים.

הספק מתחייב שלא לעשות שימוש בנתונים ו/או במידע ו/או בכל כלי ומודל שנסמך לו ע"י נציבות המים ו/או בכלי או מודל שפותח במסגרת העבודה עבור נציבות המים למטרות אחרות פרט לפרויקט זה, כולל המשך עבודה על הפרויקט לשימוש העצמי ו/או ביצוע עבודות עבור גופים אחרים.

2.2. בעלות על הכלים

הספק מתחייב שבמידה ויבצע פיתוח של כלים עבור נציבות המים תוך הסתייעות בכלי מדף, הוא יספק לנציבות המים עותק מכל כלי אשר ירשם על שמה של נציבות המים על מנת לאפשר את השימוש בכלי בנציבות.

3. קבלת קבצי נתונים גיאוגרפיים

3.6 סוגי הקבצים

3.6.1 החומר יתקבל במדיה אופטית באחד מהפורמטים הבאים (לפי סדר עדיפות):

א. קבצי coverage.

ב. קבצי shape.

ג. קבצי AutoCAD - מסוג DXF או DWG בגרסת AutoCAD14 ומעלה (אם גרסת ה-AutoCAD נמוכה מ-14 ויש לוודא את אופן קליטת התמליל בעברית בנציבות המים).

3.7 מבנה כללי

- 3.7.1 כל סוג ישות, עפ"י סוגה, תועבר כשכבה נפרדת, בקובץ נפרד (כגון: נחלים - קווי, צנרת מים - קווי, מאגרים - פוליגונים).
- 3.7.2 הנתונים המרחביים יעברו טופולוגיה. כל הקווים יהיו רצופים אחידים ונקיים. לא יהיו קטעי קו עודפים. פוליגונים תמיד יהיו סגורים (בקבצי CAD: polyline closed). קוים יקלטו מנקודה ועד נקודה, ללא תוספות.
- 3.7.3 יש ליצור הפרדה בין נתוני המפה לנתונים נלווים (כגון: כותרת, מסגרת קואורדינטות, לוגו, סרגל קנ"מ, מקרא, חץ הצפון, תאריך הפקה, שם המוסד המפיק, מקור הנתונים). (למשתמשי AutoCAD ישמרו פריטים אלו כשכבות נפרדות).
- 3.7.4 רמת דיוק או קנה המידה ייקבעו בהתאם לדרישת הרפרנט.
- 3.7.5 עיגון הקואורדינטות יהיה לרשת חדשה לישראל.
- 3.7.6 לכל ישות גרפית יהיה מספר מזהה יחיד (Unique ID).
- 3.7.7 הכיתוב לא יסתיר פרטים חיוניים.

3.8 סימבולוגיה ותוויות

- 3.8.1 ישויות קיימות יסומלו בקו מלא.
- 3.8.2 ישויות מתוכננות יסומלו בקו מרוסק.
- 3.8.3 כל המספרים והאותיות יהיו קריאים - גופנים יש להגיש כדלקמן: Style=HEBTEXT, Font: file=hebt.txt.shx
- 3.8.4 סימבולים יוכנסו לפי התקן הנהוג בנציבות (שאותו יש לברר עם הרפרנט).
- א. ספק שמכין שכבות ממ"ג עם ArcGIS. יפנה לרפרנט לקבל קובץ *.style עם הסימבולים של הנציבות, וליישם בשכבות שהוא מספק.
- ב. ספק שעובד עם ArcView 3 או CAD הדרישה היא לקבל קבצים עם נקודות, קוים ופוליגונים, ללא סימבולים.

3.4 תיעוד

פרק התיעוד יהווה חלק ממסמך התיעוד - ראה סעיף 1.2.3.

3.4.1 עבור כל שכבה יצורף תיעוד הכולל : שם הפרויקט, שם הקובץ, מבנה השדות (שם שדה ותיאור), עבור כל שדה (בהתאם לצורך) יפורטו הערכים הקיימים בו (קוד ותיאור) וכו'.

3.4.2 יש למלא Metadata על כל שכבה בהתאם לטבלה הבאה:

מ"ס	שדה (שדה עברית)	שדה (מקורי)	ערכים והערות	צורת עדכון	שדה חובה
תאור					
1.	תאור כללי	Abstract	טקסט חופשי (קצר)	ידני	√
2.	הערות	Purpose	טקסט חופשי - הערות כלליות	ידני	-
3.	אחראי ומס' טלפון	Supplemental Information	שם האחראי על השכבה בנציבות ומס' הטלפון שלו	ידני	-
סטטוס הנתונים					
4	תדירות עדכון בנציבות	Update Frequency	בחירה מרשימה - שנתי, חודשי, שוטף וכו'	ידני	-
תאריכי קליטה ועדכון					
5	תאריך הכנסה למערכת	Beginning Date	תאריך, או ריק במידה והשכבה עדיין לא במערכת	ידני	-
6	מעודכן לתאריך	Ending Date	תאריך טקסט חופשי (אחד או יותר)	ידני	√
מקור הנתונים					
7	מקור	Organization	טקסט חופשי (אחד או יותר)	ידני	√
8	איש קשר	Person	טקסט חופשי (אחד או יותר)	ידני	-
9	טלפון של איש הקשר	Contact Voice Telephone	טקסט חופשי (אחד או יותר)	ידני	-
נתוני אחסון					
10	מיקום	Place Keyword	טקסט (ריבוי שדות)	ידני	-
נתונים מרחביים					
11.	קנ"מ המקור	Positional Accuracy / Value (Horizontal)	טקסט	ידני	-
12.	דיוק אופקי	Accuracy Report (Horizontal)	טקסט	ידני	-